

Europos socialinio fondo agentūros  
2022–2024 m. Strateginis veiklos planas  
**2022 m. veiklos planas**



## Turinys

Europos socialinio fondo agentūra. Misija, vizija, vertybės > 3

Esamos situacijos įvertinimas: jėgų lauko analizė > 5

Europos socialinio fondo agentūros veikla ir strateginis tikslas > 6

Europos socialinio fondo agentūros išteklių > 9

Žmogiškieji išteklių > 9

Finansiniai išteklių > 9

## Direktoriaus žodis

Dviejų ES finansavimo laikotarpių sandūroje bei pasaulinės pandemijos ir nacionalinės migrantų krizės akivaizdoje, kaip niekada, stipriai jaučiame investicijų į žmogų naudą ir grąžą.

Turime pastebėti, kad būtent dabartinės krizės leidžia garsiau kalbėti apie tokių investicijų būtinybę. Ir anksčiau kompetencijų ugdymas, perkvalifikavimas, parama socialinę atskirtį patiriantiems žmonėms, verslumo ugdymas ir (ne-)formalus užimtumas buvo svarbūs, tačiau jų nauda – ne visuomet lengvai matoma visuomenei. Nūdienos situacijoje šių investicijų nauda kaip niekada reikšminga – pagalba žmones pasiekė tuomet, kai labiausiai jos reikėjo.

Kalbėdami apie investicijų į žmogų grąžą, norisi pasidžiaugti tuo, kad metai iš metų ugdydami kompetencijas bei kurdami vienas kitą palaikančius ir puoselėjančius santykius tarp darbuotojų, sukaupe didelį socialinį kapitalą. Todėl galime ne tik nuosekliai ir efektyviai tęsti ir pabaigti ankstesnio finansavimo laikotarpio veiklas, bet ir tvirtu žingsniu žengti į naująjį laikotarpį. Jau šiandien pradėjome pasirengimo darbus planinių projektų vykdymui socialinių paslaugų kokybės, įvairovės ir prieinamumo didinimo srityse. Džiaugiamės, jog pasitelkę ilgametę patirtį, galėsime prisidėti prie konkretaus žmogaus, šeimos ar bendruomenės socialinės gerovės užtikrinimo. Laukia ne mažiau reikšmingi darbai įgyvendinant ir švietimo pažangos programą. Siekis, jog kiekvienas Lietuvos vaikas turėtų galimybę mokytis šiuolaikiškoje ir atviroje mokykloje – ir įkvepia, ir įpareigoja. Ateinančiais metais keliame ambicingus tikslus tapti ir Socialinių inovacijų kompetencijų centru. Šios srities veiklų sinergija, tinklaveika bei veikiančių įstaigų bendradarbiavimo stiprinimas, neabejojame, sukurtų taip laukiamą ir valstybei reikalingą proveržį.

Noriu pasidžiaugti, jog mūsų komandos gebėjimas greitai prisitaikyti prie naujų aplinkybių, padeda užtikrinti savalaikį įsitraukimą į projektų planavimą ir vystymą bei užtikrinti kokybišką atstovavimą ne tik nacionaliniu, bet ir tarptautiniu lygiu.

Sėkmės mums visiems!

## Europos socialinio fondo agentūra. Misija, vizija, vertybės

Europos socialinio fondo agentūra (toliau – Agentūra) yra ribotos civilinės atsakomybės viešasis pelno nesiekiantis juridinis asmuo, įsteigtas 2002 m. rugpjūčio 22 d. Agentūros steigėja yra valstybė, kuriai atstovauja ir Agentūros dalininkų funkcijas įgyvendina Socialinės apsaugos ir darbo bei Švietimo, mokslo ir sporto ministerijos.

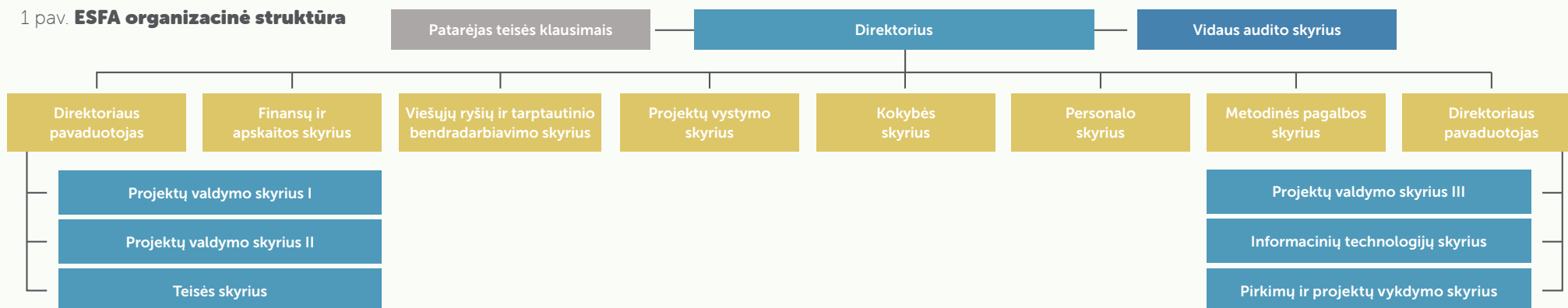
### Agentūros veikla yra finansuojama iš šių finansavimo šaltinių:

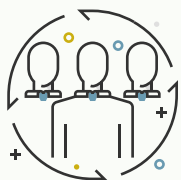
- valstybės biudžeto asignavimai, gaunami per Socialinės apsaugos ir darbo ministeriją;
- techninės paramos lėšos, skirtos Europos socialinio fondo (toliau – ESF) programai viešinti ir administruoti;
- techninės paramos lėšos ir valstybės biudžeto asignavimai, skirti Metodinio pagalbos centro veiklai;
- techninės paramos lėšos ir valstybės biudžeto asignavimai, skirti Prieglobsčio, migracijos ir integracijos fondo (toliau – PMIF) programai administruoti;

- techninės paramos lėšos, skirtos Europos pagalbos labiausiai skurstantiems asmenims fondo (toliau – EPLSAF) programai administruoti;
- EPLSAF projektų įgyvendinimo lėšos;
- lėšos, skirtos ES 2014-2020 m. prioriteto „Socialinės įtraukties didinimas ir kova su skurdu“ priemonei „Socialinės įtraukties didinimas“ įgyvendinti;
- Europos Komisijos lėšos ir valstybės biudžeto asignavimai, skirti ES Piliečių, lygybės, teisių ir vertybių programai įgyvendinti;
- tarptautinių projektų įgyvendinimo lėšos.

Agentūroje yra patvirtinti 208 etatai: 200 etatų susiję su projektų įgyvendinimo priežiūra, 3 etatai – su EPLSAF projekto vykdymu, 5 etatai skirti metodinės pagalbos centro veiklai. Projektų įgyvendinimo priežiūrą bei vykdymą atliekantys projektų vadovai turi kompetencijų projektų vadybos, finansų bei viešųjų pirkimų srityse. Agentūros struktūra pateikta 1 paveiksle.

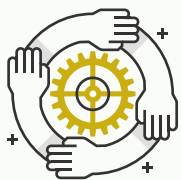
1 pav. ESFA organizacinė struktūra





## Vizija

Europos socialinio fondo agentūra – žmogaus gerovės projektų vystymo ir socialinių inovacijų kompetencijų centras.



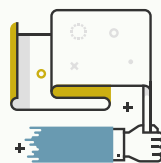
## Misija

Būti partneriu užtikrinant tikslingas ir prasmingas investicijas į žmones.

## Vertybės



- > **Profesionalumas** – *esu savo veiklos šeimininkas:* prisiimu atsakomybę už savo veiksmus ir sprendimus; savo darbu kuriu vertę organizacijai; siekiu geriausio rezultato, nueinu papildomą mylią.



- > **Atvirumas** – *esu atsakingas už atvirą, pagarba grįstą bendravimą:* kuriu pasitikėjimą; ką sakau, tą ir darau; esu pasirengęs ne tik duoti, bet ir priimti.



- > **Bendradarbiavimas** – *matau, kur galiu būti naudingas:* imuosi iniciatyvos; įsitraukiu ir dalinuosi; kartu siekiu organizacijos tikslų.



- > **Tobulėjimas** – *drąsiai siekiu geriausių sprendimų:* taikau įgytas žinias; ieškau ir kuriu naujoves; priimu ir palaikau pokyčius.

## Esamos situacijos įvertinimas: jėgų lauko analizė

Vertinant Agentūros galimybes pasiekti savo viziją buvo atlikta jėgų lauko analizė. Šio modelio tikslas – nustatyti pokyčius skatinančias ir trukdančias kaitas jėgas, parinkti tinkamą pokyčių planą. Skatinančios (teigiamos) jėgos – tai jėgos, kurios keičia esamą situaciją, stumia tikslo link ir parodo, kodėl svarbu jį pasiekti, o trukdančios (neigiamos) jėgos išlaiko esamą padėtį (*status quo*), parodo, kas trukdo pasiekti tikslą ir kodėl tai yra sudėtinga. Atliekant analizę buvo atsižvelgta į šiuos veiksnius: keliamus reikalavimus, organizacinę struktūrą, prieinamus išteklius, kultūrą ir tradicijas, santykius, socialinį kryptingumą, žmonių požiūrį, asmeninius ir grupės poreikius, įstatymus, esamą ir buvusią praktiką, žmones, įvykius ir pan. Jėgų lauko diagrama pateikiama 2 paveiksle.

2 pav. Jėgų lauko diagrama



## Europos socialinio fondo agentūros veikla ir strateginis tikslas

2014–2020 m. laikotarpiu Agentūros administruojamos ESF programos finansuojamos lėšos skiriamos investicijoms į užimtumo ir dalyvavimo darbo rinkoje skatinimą, socialinės įtraukties didinimą bei paramą kovai su skurdu, visuomenės švietimą, žmogiškųjų išteklių potencialo didinimą, visuomenės poreikius atitinkantį ir pažangų viešąjį valdymą. Agentūra taip pat pavesta atlikti bendrųjų ir specialiųjų ESF ilgalaikių rezultato stebėsenos rodiklių pasiekimo centralizuotus tyrimus.

2021–2027 m. laikotarpiu Agentūra planuoja prisidėti prie ministerijų numatytų pažangos priemonių įgyvendinimo, kaip projektų vykdytojas.

2014–2020 m. laikotarpiu Agentūra administruoja PMIF programą, kurios pagrindinis tikslas – prisidėti prie ES veiksmingo migracijos srautų valdymo, laikantis bendros prieglobsčio, papildomos apsaugos, laikinos apsaugos politikos ir bendros imigracijos politikos. Šiuo programavimo laikotarpiu siekiama stiprinti ir plėtoti bendrą ES prieglobsčio sistemą, remiama teisėta migracija į ES, siekiant patenkinti valstybių narių ekonominius bei socialinius poreikius ir skatinti veiksmingą trečiųjų šalių piliečių, įskaitant prieglobsčio prašytojus ir asmenis, kuriems suteikta tarptautinė apsauga, integraciją, stiprinamas valstybių narių grąžinimo procedūros, solidarumas ir dalijimasis atsakomybe.

2021–2027 m. laikotarpiu Agentūra administruoja PMIF programą, kurios pagrindinis tikslas – prisidėti prie ES veiksmingo migracijos srautų valdymo ir bendros prieglobsčio politikos bei bendros imigracijos politikos įgyvendinimo, stiprinimo ir plėtojimo. Šiuo programavimo laikotarpiu bus siekiama stiprinti ir plėtoti visus bendros Europos prieglobsčio sistemos aspektus, įskaitant jos išorės aspektą, stiprinti ir plėtoti teisėtą migraciją į valstybes nares atsižvelgiant į jų ekonominius ir socialinius poreikius, taip pat skatinti veiksmingą trečiųjų valstybių piliečių integraciją bei socialinę įtrauktį ir prie jos prisidėti, prisidėti prie kovos su neteisėta migracija, stiprinant veiksmingą, saugų ir orumą nežeminantį grąžinimą ir readmisiją, ir skatinti bei prisidėti prie veiksmingos pradinės reintegracijos trečiosiose valstybėse, didinti vals-

tybių narių solidarumą ir užtikrinti teisingesnį jų dalijimąsi atsakomybe, visų pirma valstybių narių, kurioms migracijos ir prieglobsčio iššūkiai daro didžiausią poveikį, atžvilgiu, be kita ko, vykdant praktinį bendradarbiavimą.

2014–2020 m. finansinės perspektyvos laikotarpiu Agentūra taip pat administruoja EPLSAF programą, pagal kurią Lietuvai bus skiriama parama maisto produktais ir (arba) higienos prekėmis labiausiai skurstantiems asmenims. Be to, Agentūra vykdo EPLSAF lėšomis finansuojamų projektų įgyvendinimo funkcijas.

2021–2027 m. laikotarpiu Agentūra administruoja Materialinio nepritekliaus mažinimo (toliau – MNM) programą, kurios pagrindinis tikslas – prisidėti prie materialinio nepritekliaus mažinimo itin mažas pajamas turintiems asmenims, leidžiant jiems sutaupti bent dalį lėšų maisto produktams ar higienos prekėms įsigyti. Be to, Agentūra vykdydys MNM programos lėšomis finansuojamų projektų įgyvendinimo funkcijas. Agentūrai pavesta teikti veiksmų programą administruojančioms institucijoms bei strateginio valdymo sistemos dalyviams, kurie rengia pažangos priemones, metodinę pagalbą ir konsultacijas dėl supaprastintai apmokamų išlaidų dydžių (fiksotųjų projekto išlaidų vieneto įkainių, fiksuotųjų projekto išlaidų sumų, fiksuotųjų projekto išlaidų normų) nustatymo reikalavimų, šių dydžių taikymo, inicijuoti ir (arba) atlikti supaprastintai apmokamų išlaidų dydžių nustatymo tyrimus ir teikti išvadas dėl kitų institucijų atliktų supaprastintai apmokamų išlaidų dydžių tyrimų tinkamumo.

2021–2027 m. Agentūra gali administruoti Europos prisitaikymo prie globalizacijos padarinių fondo (toliau – EGF) programą, pagal kurią parama skiriama remti dėl esminių su globalizacija susijusių pokyčių, pasaulio finansų ir ekonomikos krizės atleistus darbuotojus. Jei susidarytų tokia situacija, kad būtų įgyvendinami projektai pagal EGF programą, Agentūra būtų atsakinga už projekto vykdytojo mokėjimo prašyme nurodytų išlaidų pripažinimą tinkamomis finansuoti.

Agentūra vykdo ES Piliečių, lygybės, teisių ir vertybių (trumpiau – CERV) programos bei ES užimtumo ir socialinių inovacijų programos (trumpiau – EaSI) kontaktinių punktų veiklas.

Agentūros strateginis tikslas ir jo pasiekimo vertinimo kriterijai pateikti 1 lentelėje.

1 lentelė. **Strateginis tikslas ir jo pasiekimo vertinimo kriterijai**

**STRATEGINIS TIKSLAS. SUTELKTI SAVO EKSPERTINĘ PATIRTĮ IR SIEKTI PAŽANGOS PLĖTOJANT BEI VALDANT Į ŽMOGAUS POKYTĮ ORIENTUOTUS PROJEKTUS**

| Vertinimo kriterijaus kodas | Vertinimo kriterijus                         | Vertinimo kriterijaus aprašymas   | Reikšmė 2022 m. | Reikšmė 2023 m. | Reikšmė 2024 m. | Vertinimo kriterijaus reikšmės apskaičiavimas   | Vertinimo kriterijaus 2022 m. reikšmės nuokrypiai   | Vertinimo kriterijaus svoris |
|-----------------------------|--|---|-----------------|-----------------|-----------------|---|---|------------------------------|
| S1-E.1                      | Sėkmingai užbaigti administruojami projektai | Sėkmingai užbaigtų projektų dalis nuo visų baigtų projektų, proc.             | 100 proc.       | 100 proc.       | -               | <p>Rodiklio reikšmė apskaičiuojama vertinant visus programos sėkmingai baigtus projektus atsižvelgiant į šiuos kriterijus:</p> <ul style="list-style-type: none"> <li>lėšų panaudojimo proc. – 70 proc. ir daugiau,</li> <li>projekto stebėsenos rodiklių (ESF 2014–2020 m.) / programos rodiklių (PMIF) / bendras visų veiklos rodiklių (PMIF projektuose, kurie projekto įgyvendinimo metu nesiekia programos rodiklių), kurių siekiama projekto įgyvendinimo metu, pasiekimas – 90 proc. ir daugiau.</li> </ul> <p>Skaičiuojant rodiklio reikšmę nėra įtraukiami projektai, kurie neatitinka prieš tai nurodytų kriterijų dėl išorės priežasčių, nepriklausančių nuo Agentūros darbo organizavimo, pvz.: dėl bankroto, pažeidimų, nusikalstamos veikos, pandemijos ir pan.</p> | Nuo 90 ir daugiau proc. – 100 proc.;<br>nuo 89,9–70 proc. – 70 proc.;<br>nuo 69,9–50 proc. – 50 proc.;<br>nuo 49,9–30 proc. – 30 proc.;<br>nuo 29,9–0 proc. – 0 proc.                                 | 0,3                          |
| S1-E.2                      | Geresnė pateiktų mokėjimo prašymų kokybė     | Projekto vykdytojų su mokėjimo prašymais pateiktų dokumentų tinkamumas, proc. | 53 proc.        | 54 proc.        | -               | Reikšmė apskaičiuojama kaip mokėjimo prašymų, kurių visi dokumentai iš pirmo karto pateikti teisingai, ir visų Agentūrai pateiktų mokėjimo prašymų santykis   | Nuo 53 ir daugiau proc. – 100 proc.;<br>nuo 52,9–40 proc. – 90 proc.;<br>nuo 39,9–30 proc. – 70 proc.;<br>nuo 29,9–20 proc. – 50 proc.;<br>nuo 19,9–10 proc. – 30 proc.;<br>nuo 9,9–0 proc. – 0 proc. | 0,25                         |

|        |   |   |               |           |           |   |   |      |
|--------|---|---|---------------|-----------|-----------|---|---|------|
| S1-E.3 | Geresnė projekto metu suteiktų paslaugų kokybė                              | Naudos gavėjų, teigiamai vertinančių gaunamų paslaugų kokybę, dalis, proc.                            | 90 proc.      | 90 proc.  | 90 proc.  | Reikšmės apskaičiuojamos apklausiant rodiklių skaičiavimo tyrime dalyvaujančius projekto dalyvius, užtikrinant respondentų anonimiškumą ir taikant tyrimo metodų kompleksą. Traktuojama, kad teigiamai vertina atsakę „Labai gerai“ ir „Gerai“.   | Nuo 90 ir daugiau proc. – 100 proc.;<br>nuo 89,9–80 proc. – 90 proc.;<br>nuo 79,9–70 proc. – 70 proc.;<br>nuo 69,9–60 proc. – 50 proc.;<br>nuo 59,9–50 proc. – 30 proc.;<br>nuo 49,9–0 proc. – 0 proc.; | 0,2  |
| S1-E.4 | Programų ir projektų vystymo / vykdymo / administravimo plėtra <sup>1</sup> | Naujų programų ir projektų vystymo / vykdymo / administravimo dalis, proc.                            | 15 proc.      | 60 proc.  | 100 proc. | Rodiklio reikšmė apskaičiuojama įvertinus, kokia darbuotojų procentinė dalis, vykdanti pagrindines Agentūros funkcijas, tenka naujų programų ir projektų vystymui / vykdymui / administravimui, proc.   | Nuo 15 ir daugiau proc. – 100 proc.;<br>nuo 14,9–10 proc. – 90 proc.;<br>nuo 9,9–5 proc. – 70 proc.;<br>nuo 4,9–3 proc. – 50 proc.;<br>nuo 2,9–2 proc. – 30 proc.;<br>nuo 1,9–0 proc. – 0 proc.         | 0,25 |
| S1-E.5 | Geresnė projektų vykdytojų aptarnavimo kokybė                               | Projektų vykdytojų, sutinkančių, kad ESFA yra partnerė, o ne kontrolierė dalis, proc.                 | <sup>-2</sup> | -         | -         | Reikšmė nustatoma ir apskaičiuojama pagal Vadovaujančios institucijos atliekamą kasmetinę projektų vykdytojų apklausą.  | -   | -    |
| S1-E.6 | Sėkmingai užbaigti vystomi (vykdomi) projektai                              | Sėkmingai užbaigtų vystomų (vykdomų) projektų rodiklių dalis nuo visų baigtų projektų rodiklių, proc. | <sup>-3</sup> | 100 proc. | -         | Rodiklio reikšmė apskaičiuojama vertinant pasibaigusius projektų rodiklius (nustatytus projektų (veiksmų) vykdymo sutartyse). Rodiklio reikšmė apskaičiuojama kaip baigtų projektų rodiklių sėkmingas pasiekimas, t. y. rodiklis pasiektas 90 proc. ir daugiau, ir visų baigtų projektų rodiklių santykis. Skaičiuojant rodiklio reikšmę nėra įtraukiami rodikliai, kurie nebuvo pasiekti dėl priežasčių, kurių Agentūra negalėjo išvengti. | -   | -    |

1 Vertinimo kriterijus taikomas pavedus teisės aktais vykdyti vystymo / administravimo funkcijas Agentūrai.

2 Reikšmė netaikoma 2022 m., kadangi bus peržiūrėti Vadovaujančios institucijos atliekamos projektų vykdytojų apklausos klausimai, skalės, reikšmės ir pan., reikšmės bus nustatytos ir taikomos 2023 m.

3 Agentūros vykdomi projektai bus baigti 2023 m., todėl 2022 m. reikšmė nenustatyta.



## Europos socialinio fondo agentūros ištekliai

### Žmogiškieji ištekliai

Agentūra 2022-2024 m. administruos ESF2014–2020 m., PMIF, EPLSAF programas, įgyvendins tarptautinius projektus bei ESF 2014–2020 m., EPLSAF, valstybės asignavimų lėšomis finansuojamus projektus. Lėšos, skirtos projektų įgyvendinimui, sudaro:

- > 29 200 000,00 eurų – EPLSAF projektas „Parama maisto produktams ir higienos prekėms II“;
- > 3 408 076,00 eurų – ES 2014–2020 m. prioriteto „Socialinės įtraukties didinimas ir kova su skurdu“ priemonės „Socialinės įtraukties didinimas“ įgyvendinimas.

2021–2027 m. programavimo laikotarpyje MNM programos lėšomis finansuojami projektai bus įgyvendinami vadovaujantis ESF+ reglamentu. Projektų įgyvendinimui iki 2027 m. numatoma skirti iki 84 mln. Eur lėšų.

Europos Komisija ES Piliečių, lygybės, teisių ir vertybių programos kontaktinio punkto veiklai 2021–2027 metų laikotarpiu kasmet skirs iki 85 000 eurų. Valstybės indėlis – 50 proc. Europos Komisijos skirtos sumos.

Numatytas projektų vadovų skaičius ir bendras Agentūros darbuotojų skaičius pateikiamas 2 lentelėje.

2 lentelė. **Darbuotojų skaičius 2022–2024 m.**

| Darbuotojų skaičius  | 2022 m. | 2023 m. | 2024 m. |
|--|---------|---------|---------|
| Bendras darbuotojų skaičius  | 208     | 208     | 208     |
| Iš jų projektų vadovai (atliekantys ESF programos priežiūrą)         | 125     | 125     | 125     |
| Iš jų projektų vadovai (atliekantys PMIF, EPLSAF programų priežiūrą) | 6       | 6       | 6       |
| Iš jų projektų vadovai (vykdantys EPLSAF projektą)                   | 2       | 2       | 2       |

### Finansiniai ištekliai

Agentūros planuojamos 2022–2024 m. lėšos eurai pagal išlaidų straipsnius pateikiamos 3 lentelėje.

3 lentelė. **2022–2024 m. lėšos pagal išlaidų straipsnius, eurai**

| Išlaidų pavadinimas         | 2022 m.          | 2023 m.          | 2024 m.        |
|-----------------------------|------------------|------------------|----------------|
| Darbo užmokestis            | 4 230 800        | 2 059 500        | 195 000        |
| Socialinio draudimo įmokos  | 79 700           | 38 700           | 3 700          |
| Kitos išlaidos              | 1 407 200        | 916 100          | 40 300         |
| Ilgalaikio turto įsigijimas | 56 000           | 9 000            | -              |
| <b>Iš viso</b>              | <b>5 773 700</b> | <b>3 023 300</b> | <b>239 000</b> |

2022–2024 m. planuojamų išlaidų finansavimo šaltiniai eurais pateikiami 4 lentelėje.

4 lentelė. **2022–2024 m. planuojamų išlaidų finansavimo šaltiniai, eurais**

| Planuojami finansavimo šaltiniai   | 2022 m.   | 2023 m.   | 2024 m. |
|--|-----------|-----------|---------|
| ES 2014–2020 m. techninės paramos lėšos, skirtos ESF administruoti   | 4 383 000 | 2 556 000 | -       |
| ES 2014–2020 m. techninės paramos lėšos, skirtos ESF viešinti  | 270 000   | 184 000   | -       |
| Techninės paramos lėšos ir VB lėšos, skirtos PMIF administruoti  | 295 000   | 228 000   | 239 000 |
| Techninės paramos lėšos, skirtos EPLSAF administruoti  | 47 000    | 48 000    | -       |
| Valstybės biudžeto asignavimai, gaunami per LR socialinės apsaugos ir darbo ministeriją, skirti projektui „Parama maisto produktais ir higienos prekėmis II“ įgyvendinti | 130 000   | 136 000   | -       |
| ES 2014–2020 m. techninės paramos lėšos, skirtos metodinės pagalbos centro veiklai   | 163 000   | 158 000   | -       |
| Valstybės biudžeto asignavimai, gaunami per LR socialinės apsaugos ir darbo ministeriją, skirti metodinės pagalbos centro veiklai  | 31 000    | 31 000    | -       |

|  |                  |                  |                |
|--|------------------|------------------|----------------|
| Valstybės biudžeto asignavimai, gaunami per LR socialinės apsaugos ir darbo ministeriją, skirti dalyvavimo Europos sąjungos užimtumo ir socialinių inovacijų programos projekte „Socialinių inovacijų kompetencijos centras, Pencil“ bendram finansavimui užtikrinti | 19 400           | 6 300            | -              |
| Tarptautinių projektų įgyvendinimo lėšos   | 435 300          | 436 000          | -              |
| <b>Iš viso</b>   | <b>5 773 700</b> | <b>3 023 300</b> | <b>239 000</b> |

2022 m. darbo užmokesčio ir socialinio draudimo įmokų finansavimo šaltiniai pateikti 5 lentelėje.

5 lentelė. **2022 m. darbo užmokesčio ir socialinio draudimo įmokų finansavimo šaltiniai, eurais**

| Išlaidų pavadinimas   | Darbo užmokestis | Socialinio draudimo įmokos |
|---|------------------|----------------------------|
| ES 2014–2020 m. techninės paramos lėšos, skirtos ESF administruoti                    | 3 596 000        | 68 200                     |
| ESF 2014–2020 m. techninės paramos lėšos, skirtos ESF viešinti                        | -                | -                          |
| Techninės paramos lėšos ir valstybės biudžeto asignavimai, skirtos PMIF administruoti | 197 000          | 3 400                      |
| Techninės paramos lėšos, skirtos EPLSAF administruoti                                 | 27 000           | 600                        |

|  |                  |               |
|--|------------------|---------------|
| Valstybės biudžeto asignavimai, gaunami per LR socialinės apsaugos ir darbo ministeriją, skirti projektui „Parama maisto produktais ir higienos prekėmis II“ įgyvendinti   | 82 000           | 600           |
| ES 2014–2020 m. techninės paramos lėšos, skirtos metodinės pagalbos centro veiklai   | 120 000          | 2 200         |
| Valstybės biudžeto asignavimai, gaunami per LR socialinės apsaugos ir darbo ministeriją, skirti MPC veiklai įgyvendinti  | 27 000           | 500           |
| Valstybės biudžeto asignavimai, gaunami per LR socialinės apsaugos ir darbo ministeriją, skirti dalyvavimo Europos sąjungos užimtumo ir socialinių inovacijų programos projekte „Socialinių inovacijų kompetencijos centras, Pencil“ bendrajam finansavimui užtikrinti | 10 900           | 200           |
| Tarptautinių projektų įgyvendinimo lėšos   | 170 900          | 3 100         |
| <b>Iš viso</b>   | <b>4 230 800</b> | <b>79 700</b> |

2022 m. išlaidos pateikiamos 6 lentelėje.

6 lentelė. **2022 m. lėšos pagal išlaidų straipsnius, eurais**

| Išlaidų pavadinimas                 | 2022 m.          |
|-------------------------------------|------------------|
| <b>Išmokos pagal darbo sutartis</b> | <b>4 310 500</b> |
| Darbo užmokestis                    | 4 230 800        |
| Socialinio draudimo įmokos          | 79 700           |

|   |                  |
|---|------------------|
| <b>Kitos išlaidos</b>   | <b>1 407 200</b> |
| Ryšių išlaidos  | 12 500           |
| Transporto priemonių išlaikymo išlaidos                         | 20 100           |
| Komandiruočių išlaidos  | 123 600          |
| Ilgalaikio turto nuomos išlaidos                                | 212 800          |
| Darbuotojų kvalifikacijos kėlimo išlaidos                       | 3 700            |
| Ekspertų ir konsultantų paslaugų įsigijimo išlaidos             | 127 600          |
| Komunalinių paslaugų išlaidos                                   | 36 400           |
| Informacinių technologijų prekių ir paslaugų įsigijimo išlaidos | 267 000          |
| Reprezentacinės išlaidos  | 5 500            |
| Kitų prekių ir paslaugų įsigijimo išlaidos                      | 581 100          |
| Socialinės išmokos  | 16 900           |
| Ilgalaikio turto įsigijimo išlaidos                             | 56 000           |
| <b>Iš viso</b>  | <b>5 773 700</b> |



Europos socialinio fondo agentūra  
 M. Katkaus g. 44, Vilnius LT-09217  
 Tel. 8 5 264 9340  
 info@esf.lt, www.esf.lt

