

Europos socialinio fondo agentūros  
2021–2023 m. Strateginis veiklos planas  
**2021 m. veiklos planas**



## Turinys

Europos socialinio fondo agentūra. Misija, vizija, vertybės > 3

Esamos situacijos įvertinimas: jėgų lauko analizė > 5

Europos socialinio fondo agentūros veikla ir strateginis tikslas > 6

Europos socialinio fondo agentūros išteklių > 9

Žmogiškieji išteklių > 9

Finansiniai išteklių > 9

## Direktoriaus žodis

Praeinantis laikotarpis mums, kaip ir daugumai Lietuvos įmonių ar organizacijų, buvo ir tebėra išskirtinės patirties ir iššūkių laikas. Greitai bus metai, kai teko labai operatyviai perorientuoti ne tik darbo organizavimą, bet ir pasirūpinti įgyvendinamų projektų tęstinumu nuotolinio darbo bei karantino suvaržymų sąlygomis. Džiaugiuosi, kad mūsų organizacija buvo pakankamai užaugusi ir subrendusi šiems ekstremaliems išbandymams, kad jie neišmušė mūsų iš vėžių, o atvirkščiai – parodė, jog gebame susitelkti ir efektyviai dirbti esant labai įtemptam darbo krūviui, kartais net ir neskaičiuodami darbo valandų. Teko greitai mokytis ir reaguoti ne tik patiems, bet ir ieškoti išeičių kartu su daugybe po visus šalies regionus pasklidusių projektų vykdytojų, palaikyti juos, konsultuoti, drauge spręsti iškilusius sunkumus.

Įvertinus visas šias aplinkybes, viena iš dviejų pagrindinių strateginių būsimo laikotarpio krypčių – sėkmingai užbaigti administruojamus projektus, kiek leidžia ypatingos situacijos aktualijos ir sąlygos. Tai reiškia pasirūpinti, kad veiklos būtų įgyvendintos, išlaidos patirtos efektyviai, rezultatai pasiekti, dalyviai patenkinti teikiamų paslaugų kokybe, o klientai tarpusavio bendradarbiavimu. Kita vertus, aplinkos pokyčiai diktuoja naujus iššūkius. Suprantame, kad ateityje nebegalėsime orientotis tik į efektyvų projektų administravimo procesą. Reikės vis daugiau ir gilesnės ekspertinės patirties, naujų kompetencijų, kompleksinio požiūrio – vadinasi, turime tapti aktyviais proceso dalyviais nuo pat idėjos užuomazgos iki jos įgyvendinimo. Taigi sieksime sutelkti visą savo turimą ilgametę patirtį, ją įdarbinti ir panaudoti plėtojant bei valdant į žmogaus pokytį orientuotus projektus.

## Europos socialinio fondo agentūra. Misija, vizija, vertybės

Europos socialinio fondo agentūra (toliau – Agentūra) yra ribotos civilinės atsakomybės viešasis pelno nesiekiantis juridinis asmuo, įsteigtas 2002 m. rugpjūčio 22 d. Agentūros steigėja yra valstybė, kuriai atstovauja ir Agentūros dalininkų funkcijas įgyvendina Socialinės apsaugos ir darbo bei Švietimo, mokslo ir sporto ministerijos.

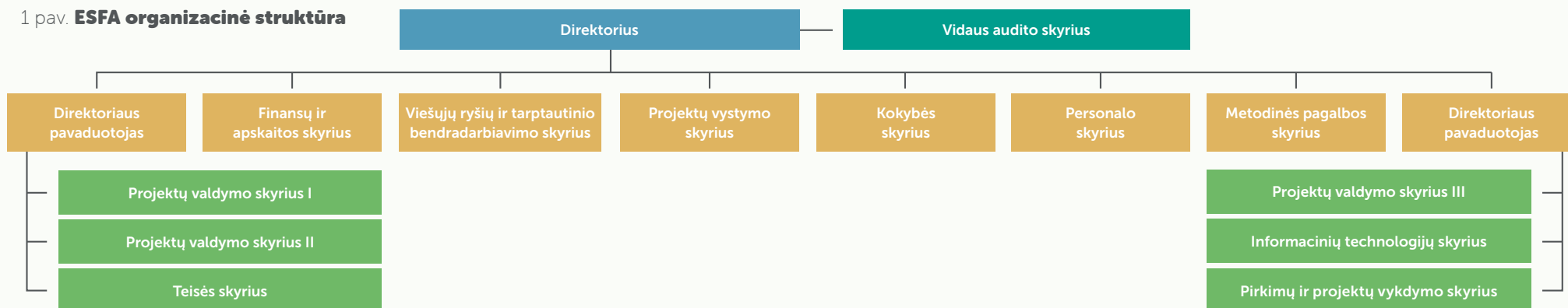
### Agentūros veikla yra finansuojama iš šių finansavimo šaltinių:

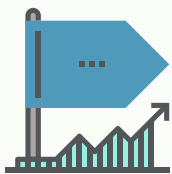
- > valstybės biudžeto asignavimai, gaunami per Socialinės apsaugos ir darbo ministeriją;
- > techninės paramos lėšos, skirtos Europos socialinio fondo (toliau – ESF) programai viešinti ir administruoti;
- > techninės paramos lėšos, skirtos Metodinio pagalbos centro veiklai;
- > techninės paramos lėšos ir valstybės biudžeto asignavimai, skirti Prieglobsčio, migracijos ir integracijos fondo (toliau – PMIF) programai administruoti;

- > techninės paramos lėšos, skirtos Europos pagalbos labiausiai skurstantiems asmenims fondo (toliau – EPLSAF) programai administruoti;
- > EPLSAF projektų įgyvendinimo lėšos;
- > valstybės biudžeto asignavimai, gaunami per Švietimo, mokslo ir sporto ministeriją, skirti DNR koncepcijoms įgyvendinti;
- > lėšos, skirtos ES 2014-2020 m. prioriteto „Socialinės įtraukties didinimas ir kova su skurdu“ priemonei „Socialinės įtraukties didinimas“ įgyvendinti;
- > tarptautinių projektų įgyvendinimo lėšos.

Agentūroje yra patvirtinti 207 etatai: 199 etatai susiję su projektų įgyvendinimo priežiūra, 3 etatai – su EPLSAF projekto vykdymu, 5 etatai skirti metodinės pagalbos centro veiklai. Projektų įgyvendinimo priežiūrą bei vykdymą atliekantys projektų vadovai turi kompetencijų projektų vadybos, finansų bei viešųjų pirkimų srityse. Agentūros struktūra pateikta 1 paveiksle.

1 pav. ESFA organizacinė struktūra





## Vizija

Europos socialinio fondo agentūra – didžiausią vertę Lietuvai kuriantis žmoniškųjų išteklių programų ir projektų vystymo centras.



## Misija

Būti partneriu užtikrinant tikslingas ir prasmingas investicijas į žmones.

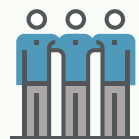
## Vertybės



- > **Profesionalumas** – *esu savo veiklos šeimininkas:* prisiimu atsakomybę už savo veiksmus ir sprendimus; savo darbu kuriu vertę organizacijai; siekiu geriausio rezultato, nueinu papildomą mylią.



- > **Atvirumas** – *esu atsakingas už atvirą, pagarba grįstą bendravimą:* kuriu pasitikėjimą; ką sakau, tą ir darau; esu pasirengęs ne tik duoti, bet ir priimti.



- > **Bendradarbiavimas** – *matau, kur galiu būti naudingas:* imuosi iniciatyvos; įsitraukiu ir dalinuosi; kartu siekiu organizacijos tikslų.



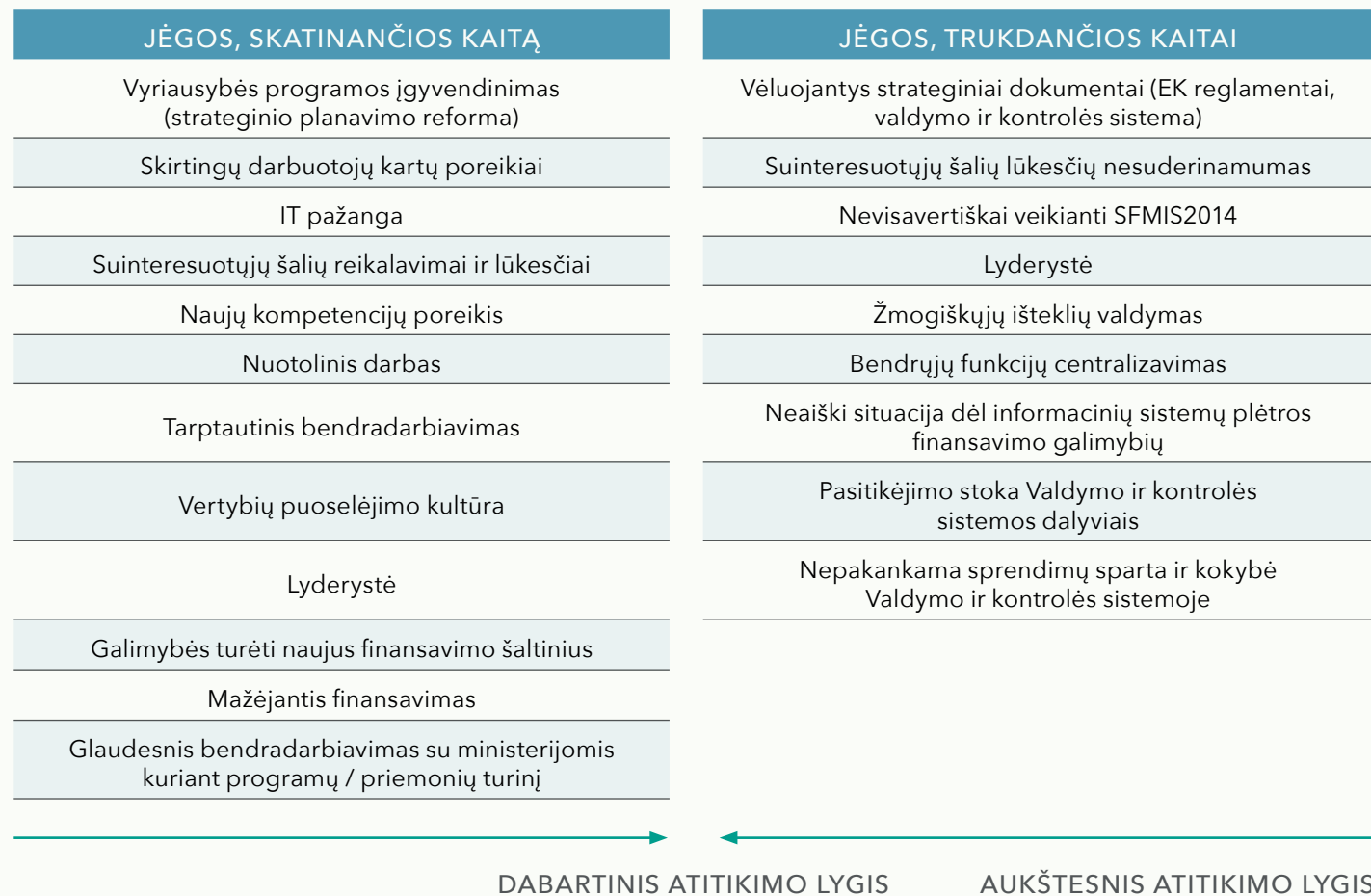
- > **Tobulėjimas** – *drąsiai siekiu geriausių sprendimų:* taikau įgytas žinias; ieškau ir kuriu naujoves; priimu ir palaikau pokyčius.



## Esamos situacijos įvertinimas: jėgų lauko analizė

Vertinant Agentūros galimybes pasiekti savo viziją buvo atlikta jėgų lauko analizė. Šio modelio tikslas – nustatyti pokyčius skatinančias ir trukdančias kaitas jėgas, parinkti tinkamą pokyčių planą. Skatinančios (teigiamos) jėgos – tai jėgos, kurios keičia esamą situaciją, stumia tikslo link ir parodo, kodėl svarbu jį pasiekti, o trukdančios (neigiamos) jėgos išlaiko esamą padėtį (*status quo*), parodo, kas trukdo pasiekti tikslą ir kodėl tai yra sudėtinga. Atliekant analizę buvo atsižvelgta į šiuos veiksnius: keliamus reikalavimus, organizacinę struktūrą, prieinamus išteklius, kultūrą ir tradicijas, santykius, socialinį kryptingumą, žmonių požiūrį, asmeninius ir grupės poreikius, įstatymus, esamą ir buvusią praktiką, žmones, įvykius ir pan. Jėgų lauko diagrama pateikiama 2 paveiksle.

2 pav. **Jėgų lauko diagrama**



## Europos socialinio fondo agentūros veikla ir strateginis tikslas

2014–2020 m. laikotarpiu Agentūros administruojamos ESF programos finansuojamos lėšos bus skiriamos investicijoms į užimtumo ir dalyvavimo darbo rinkoje skatinimą, socialinės įtraukties didinimą bei paramą kovai su skurdu, visuomenės švietimą, žmogiškųjų išteklių potencialo didinimą, visuomenės poreikius atitinkantį ir pažangų viešąjį valdymą. Agentūra taip pat pavesta atlikti bendrųjų ir specialiųjų ESF ilgalaikių rezultato stebėsenos rodiklių pasiekimo centralizuotus tyrimus.

2014–2020 m. laikotarpiu Agentūra administruoja PMIF programą, kurios pagrindinis tikslas – prisidėti prie ES veiksmingo migracijos srautų valdymo, laikantis bendros prieglobsčio, papildomos apsaugos, laikinos apsaugos politikos ir bendros imigracijos politikos. Šiuo programavimo laikotarpiu bus siekiama stiprinti ir plėtoti bendrą ES prieglobsčio sistemą, bus remiama teisėta migracija į ES, siekiant patenkinti valstybių narių ekonominius bei socialinius poreikius ir skatinti veiksmingą trečiųjų šalių piliečių, įskaitant prieglobsčio prašytojus ir asmenis, kuriems suteikta tarptautinė apsauga, integraciją, stiprinamos valstybių narių grąžinimo procedūros, solidarumas ir dalijimasis atsakomybe.

2014–2020 m. finansinės perspektyvos laikotarpiu Agentūra taip pat administruoja EPLSAF programą, pagal kurią Lietuvai bus skiriama parama maisto produktais ir (arba) higienos prekėmis labiausiai skurstantiems asmenims. Be to, Agentūra vykdo EPLSAF lėšomis finansuojamų projektų įgyvendinimo funkcijas.

Agentūrai pavesta teikti veiksmų programą administruojančioms institucijoms metodinę pagalbą ir konsultacijas dėl supaprastintai apmokamų išlaidų dydžių (fiksotųjų projekto išlaidų vieneto įkainių, fiksuotųjų projekto išlaidų sumų, fiksuotųjų projekto išlaidų normų) nustatymo reikalavimų, šių dydžių taikymo, inicijuoti ir (arba) atlikti supaprastintai apmokamų išlaidų dydžių nustatymo tyrimus ir teikti išvadas dėl kitų institucijų atliktų supaprastintai apmokamų išlaidų dydžių tyrimų tinkamumo.

2014–2020 m. Agentūra gali administruoti Europos prisitaikymo prie globalizacijos padarinių fondo (toliau – EGF) programą, pagal kurią parama skiriama remti dėl esminių su globalizacija susijusių pokyčių, pasaulio finansų ir ekonomikos krizės atleistus darbuotojus. Jei susidarytų tokia situacija, kad būtų įgyvendinami projektai pagal EGF programą, Agentūra būtų atsakinga už projekto vykdytojo mokėjimo prašyme nurodytų išlaidų pripažinimą tinkamomis finansuoti.

Agentūros strateginis tikslas ir jo pasiekimo vertinimo kriterijai pateikti 1 lentelėje.

1 lentelė. **Strateginis tikslas ir jo pasiekimo vertinimo kriterijai**

**STRATEGINIS TIKSLAS - SUTELKTI SAVO EKSPERTINĘ PATIRTĮ IR SIEKTI PAŽANGOS PLĖTOJANT BEI VALDANT Į ŽMOGAUS POKYTĮ ORIENTUOTUS PROJEKTUS**

Vertinimo kriterijaus kodas	Vertinimo kriterijus	Vertinimo kriterijaus aprašymas	Reikšmė 2021 m.	Reikšmė 2022 m.	Reikšmė 2023 m.	Vertinimo kriterijaus reikšmės apskaičiavimas	Vertinimo kriterijaus 2021 m. reikšmės nuokrypiai	Vertinimo kriterijaus svoris
S1-E.1	Sėkmingai užbaigti administruojami projektai	Sėkmingai užbaigtų projektų dalis nuo visų baigtų projektų, proc.	100 proc.	100 proc.	100 proc.	<p>Rodiklio reikšmė apskaičiuojama vertinant visus programos sėkmingai baigtus projektus atsižvelgiant į šiuos kriterijus:</p> <ul style="list-style-type: none"> <li>lėšų panaudojimo proc. – 70 proc. ir daugiau,</li> <li>projekto stebėsenos rodiklių (ESF 2014–2020 m.) / programos rodiklių (PMIF) / bendras visų veiklos rodiklių (PMIF projektuose, kurie projekto įgyvendinimo metu nesiekia programos rodiklių), kurių siekiama projekto įgyvendinimo metu, pasiekimas – 90 proc. ir daugiau.</li> </ul> <p>Skaičiuojant rodiklio reikšmę nėra įtraukiami projektai, kurie neatitinka prieš tai nurodytų kriterijų dėl išorės priežasčių, nepriklausančių nuo Agentūros darbo organizavimo, pvz.: dėl bankroto, pažeidimų, nusikalstamos veikos, pandemijos ir pan.</p>	Nuo 90 ir daugiau proc. – 100 proc.; nuo 89,9–70 proc. – 70 proc.; nuo 69,9–50 proc. – 50 proc.; nuo 49,9–30 proc. – 30 proc.; nuo 29,9–0 proc. – 0 proc.	0,2
S1-E.2	Geresnė pateiktų mokėjimo prašymų kokybė	Projekto vykdytojų su mokėjimo prašymais pateiktų dokumentų tinkamumas, proc.	52 proc.	53 proc.	54 proc.	Reikšmė apskaičiuojama kaip mokėjimo prašymų, kurių visi dokumentai iš pirmo karto pateikti teisingai, ir visų Agentūrai pateiktų mokėjimo prašymų santykis	Nuo 52 ir daugiau proc. – 100 proc.; nuo 51,9–40 proc. – 90 proc.; nuo 39,9–30 proc. – 70 proc.; nuo 29,9–20 proc. – 50 proc.; nuo 19,9–10 proc. – 30 proc.; nuo 9,9–0 proc. – 0 proc.	0,2

S1-E.3	Geresnė projekto metu suteiktų paslaugų kokybė	Naudos gavėjų, teigiamai vertinančių gaunamų paslaugų kokybė, dalis, proc.	90 proc.	90 proc.	90 proc.	Reikšmės apskaičiuojamos apklausiant rodiklių skaičiavimo tyrime dalyvaujančius projekto dalyvius, užtikrinant respondentų anonimiškumą ir taikant tyrimo metodų kompleksą. Traktuojama, kad teigiamai vertina atsakę „Labai gerai“ ir „Gerai“.	Nuo 90 ir daugiau proc. – 100 proc.; nuo 89,9–80 proc. – 90 proc.; nuo 79,9–70 proc. – 70 proc.; nuo 69,9–60 proc. – 50 proc.; nuo 59,9–50 proc. – 30 proc.; nuo 49,9–0 proc. – 0 proc.;	0,15
S1-E.4	Geresnė projektų vykdytojų aptarnavimo kokybė <sup>1</sup>	Projektų vykdytojų, sutinkančių, kad ESFA yra partnerė, o ne kontrolierė dalis, proc.	39 proc.	41 proc.	41 proc.	Reikšmė apskaičiuojama pagal Vadovaujančios institucijos atliekamą kasmetinę projektų vykdytojų apklausą. Traktuojama, kad sutinkantys su teiginiu „ESFA yra partnerė, o ne kontrolierė“ yra respondentai, atsakę „Visiškai sutinku“.	Nuo 39 ir daugiau – 100 proc.; nuo 38,9–30 proc. – 90 proc.; nuo 29,9–25 proc. – 70 proc.; nuo 24,9–20 proc. – 50 proc.; nuo 19,9–10 proc. – 30 proc.; nuo 9,9 – 0 proc.	0,15
S1-E.5	Sėkmingai užbaigti vystomi (vykdomi) projektai	Sėkmingai užbaigtų vystomų (vykdomų) projektų rodiklių dalis nuo visų baigtų projektų rodiklių, proc.	100 proc.	100 proc.	100 proc.	Rodiklio reikšmė apskaičiuojama vertinant pasibaigusius projektų rodiklius (nustatytus projektų (veiksmų) vykdymo sutartyse).  Rodiklio reikšmė apskaičiuojama kaip baigtų projektų rodiklių sėkmingas pasiekimas, t. y. rodiklis pasiektas 90 proc. ir daugiau, ir visų baigtų projektų rodiklių santykis.  Skaičiuojant rodiklio reikšmę nėra įtraukiami rodikliai, kurie nebuvo pasiekti dėl priežasčių, kurių Agentūra negalėjo išvengti.	Nuo 90 ir daugiau proc. – 100 proc.; nuo 89,9–70 proc. – 70 proc.; nuo 69,9–50 proc. – 50 proc.; nuo 49,9–30 proc. – 30 proc.; nuo 29,9–0 proc. – 0 proc.	0,15
S1-E.6	Programų ir projektų vystymo / vykdymo / administravimo plėtra <sup>2</sup>	Naujų programų ir projektų vystymo / vykdymo / administravimo dalis, proc.	10 proc.	25 proc.	50 proc.	Rodiklio reikšmė apskaičiuojama įvertinus, kokia darbuotojų procentinė dalis, vykdanči pagrindines Agentūros funkcijas, tenka naujų programų ir projektų vystymui / vykdymui / administravimui, proc.	Nuo 10 ir daugiau proc. – 100 proc.; nuo 9,9–7 proc. – 90 proc.; nuo 6,9–5 proc. – 70 proc.; nuo 4,9–3 proc. – 50 proc.; nuo 2,9–2 proc. – 30 proc.; nuo 1,9–0 proc. – 0 proc.	0,15

1 Vertinimo kriterijus taikomas Vadovaujančiai institucijai atlikus kasmetinę projektų vykdytojų apklausą.

2 Vertinimo kriterijus taikomas pavedus teisės aktais vykdyti vystymo / administravimo funkcijas Agentūrai.



## Europos socialinio fondo agentūros ištekliai

### Žmogiškieji ištekliai

Agentūra 2021–2023 m. administruos ESF 2014–2020 m., ESF 2021–2027 m., PMIF, EPLSAF programas, įgyvendins DNR plano veiksmus, tarptautinius projektus bei ESF 2014–2020 m., EPLSAF, valstybės asignavimų lėšomis finansuojamus projektus. Lėšos, skirtos projektų įgyvendinimui, sudaro:

- > 38 000 000,00 eurų – EPLSAF projektas „Parama maisto produktams ir higienos prekėms II“;
- > 120 630 700,00 eurų – DNR plano veiksmų įgyvendinimas;
- > 3 935 566,00 eurus – ES 2014–2020 m. prioriteto „Socialinės įtraukties didinimas ir kova su skurdu“ priemonės „Socialinės įtraukties didinimas“ įgyvendinimas.

Numatytas projektų vadovų skaičius ir bendras Agentūros darbuotojų skaičius pateikiamas 2 lentelėje.

2 lentelė. **Darbuotojų skaičius 2021–2023 m.**

Darbuotojų skaičius	2021 m.	2022 m.	2023 m.
Bendras darbuotojų skaičius	207	207	207
Iš jų projektų vadovai (atliekantys ESF programos priežiūrą)	125	125	125
Iš jų projektų vadovai (atliekantys PMIF, EPLSAF programų priežiūrą)	6	6	6
Iš jų projektų vadovai (vykdantys EPLSAF projektą)	2	2	2

### Finansiniai ištekliai

Agentūros planuojamos 2021–2023 m. lėšos eurais pagal išlaidų straipsnius pateikiamos 3 lentelėje.

3 lentelė. **2021–2023 m. lėšos pagal išlaidų straipsnius, eurais**

Išlaidų pavadinimas	2021 m.	2022 m.	2023 m.
Darbo užmokestis	5 730 550	4 386 000	4 932 000
Socialinio draudimo įmokos	107 700	82 600	92 700
Kitos išlaidos	1 788 032	1 314 148	963 300
Ilgalaikio turto įsigijimas	66 500	108 000	111 000
<b>Iš viso</b>	<b>7 692 782</b>	<b>5 890 748</b>	<b>6 099 000</b>

2021–2023 m. planuojamų išlaidų finansavimo šaltiniai eurais pateikiami 4 lentelėje.

4 lentelė. **2021–2023 m. planuojamų išlaidų finansavimo šaltiniai, eurais**

Planuojami finansavimo šaltiniai	2021 m.	2022 m.	2023 m.
ES 2014–2020 m. techninės paramos lėšos, skirtos ESF administruoti	5 329 000	2 556 000	-
ES 2021–2027 m. techninės paramos lėšos, skirtos ESF administruoti	-	2 556 000	5 330 000
ES 2014–2020 m. techninės paramos lėšos, skirtos ESF viešinti	208 000	111 000	104 000
Techninės paramos lėšos ir VB lėšos, skirtos PMIF administruoti	225 000	228 000	243 000

Techninės paramos lėšos, skirtos EPLSAF administruoti	46 000	47 000	48 000
Valstybės biudžeto asignavimai, gaunami per LR socialinės apsaugos ir darbo ministeriją, skirti projektui „Parama maisto produktais ir higienos prekėmis II“ įgyvendinti	129 000	130 000	136 000
ES 2014–2020 m. techninės paramos lėšos, skirtos metodinės pagalbos centro veiklai	161 000	163 000	158 000
Valstybės biudžeto asignavimai, gaunami per LR švietimo, mokslo ir sporto ministeriją, skirti DNR koncepcijoms įgyvendinti	1 345 800	-	-
Tarptautinių projektų įgyvendinimo lėšos	248 982	99 748	80 000
<b>Iš viso</b>	<b>7 692 782</b>	<b>5 890 748</b>	<b>6 099 000</b>

2021 m. darbo užmokesčio ir socialinio draudimo įmokų finansavimo šaltiniai pateikti 5 lentelėje.

5 lentelė. **2021 m. darbo užmokesčio ir socialinio draudimo įmokų finansavimo šaltiniai, eurai**

Išlaidų pavadinimas	Darbo užmokestis	Socialinio draudimo įmokos
ES 2014–2020 m. techninės paramos lėšos, skirtos ESF administruoti	4 219 000	80 000
ESF 2014–2020 m. techninės paramos lėšos, skirtos ESF viešinti	-	-

Techninės paramos lėšos ir valstybės biudžeto asignavimai, skirtos PMIF administruoti	174 000	3 300
Techninės paramos lėšos, skirtos EPLSAF administruoti	26 000	600
Valstybės biudžeto asignavimai, gaunami per LR socialinės apsaugos ir darbo ministeriją, skirti projektui „Parama maisto produktais ir higienos prekėmis II“ įgyvendinti	79 000	1 400
ES 2014–2020 m. techninės paramos lėšos, skirtos metodinės pagalbos centro veiklai	121 000	2 200
Valstybės biudžeto asignavimai, gaunami per LR švietimo, mokslo ir sporto ministeriją, skirti DNR koncepcijoms įgyvendinti	1 008 000	18 300
Tarptautinių projektų įgyvendinimo lėšos	103 550	1 900
<b>Iš viso</b>	<b>5 730 550</b>	<b>107 700</b>

2021 m. išlaidos pateikiamos 6 lentelėje.

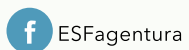
6 lentelė. **2021 m. lėšos pagal išlaidų straipsnius, eurai**

Išlaidų pavadinimas	2021 m.
<b>Išmokos pagal darbo sutartis</b>	<b>5 838 250</b>
Darbo užmokestis	5 730 550
Socialinio draudimo įmokos	107 700

<b>Kitos išlaidos</b>	<b>1 788 032</b>
Ryšių išlaidos	30 600
Transporto priemonių išlaikymo išlaidos	55 300
Komandiruočių išlaidos	111 670
Ilgalaikio turto nuomos išlaidos	347 700
Darbuotojų kvalifikacijos kėlimo išlaidos	83 400
Ekspertų ir konsultantų paslaugų įsigijimo išlaidos	127 300
Komunalinių paslaugų išlaidos	52 300
Informacinių technologijų prekių ir paslaugų įsigijimo išlaidos	302 000
Reprezentacinės išlaidos	0
Kitų prekių ir paslaugų įsigijimo išlaidos	654 462
Socialinės išmokos	23 300
Ilgalaikio turto įsigijimo išlaidos	66 500
<b>Iš viso</b>	<b>7 692 782</b>



Europos socialinio fondo agentūra  
Gynėjų g. 16, Vilnius 01109  
Tel. (8 5) 264 9340  
info@esf.lt, www.esf.lt



ESFagentura



ESFAgentura