

Europos socialinio
fondo agentūros
2018–2020
strateginis
veiklos
planas

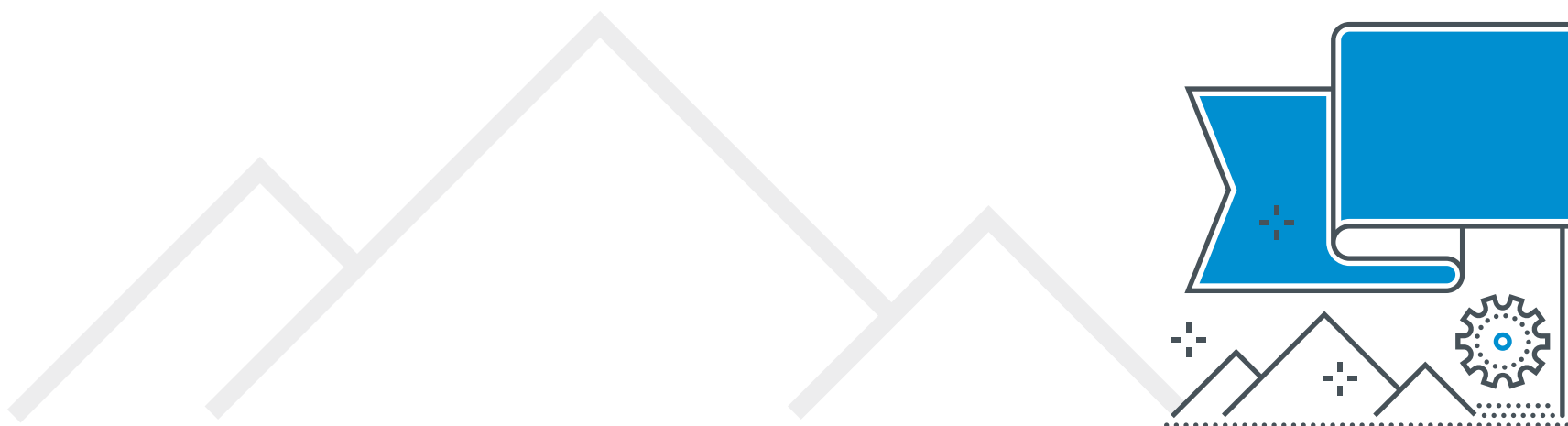
2018 m.

veiklos
planas

esfa

Turinys

Direktoriaus žodis	3
Europos socialinio fondo agentūra. misija, vizija, vertybės	4
Esamos situacijos įvertinimas: jėgų lauko analizė	8
Europos socialinio fondo agentūros strateginiai tikslai	9
Europos socialinio fondo agentūros ištekliai	12
Žmogiškieji ištekliai	12
Finansiniai ištekliai	12
1 priedas	15
2 priedas	23



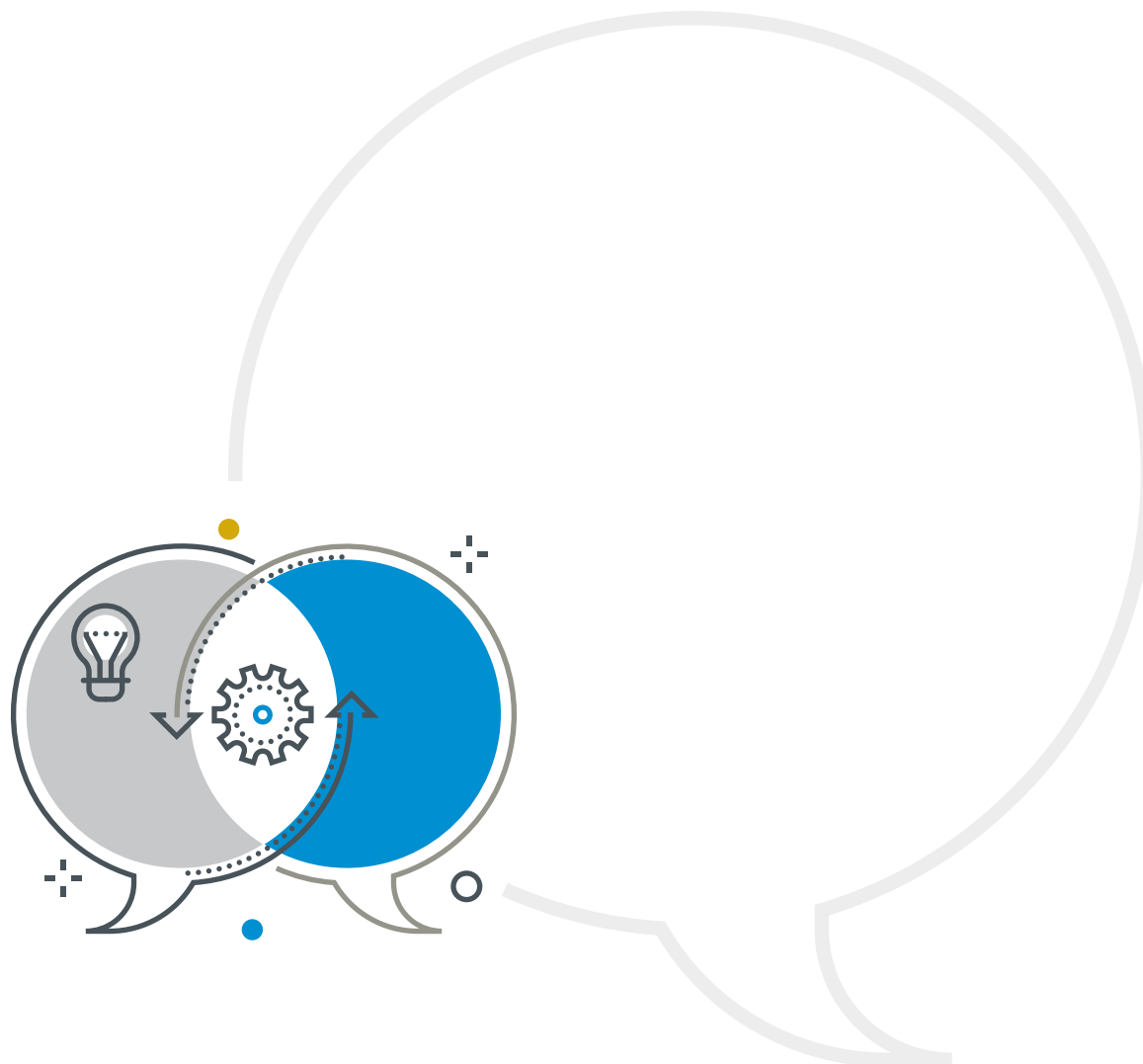
Direktoriaus žodis

Kiekvieno etapo pabaigoje, prieš išsikeldami naujus uždavinius ir tikslus, pirmiausia įvertiname tai, kokie esame ir ką pavyko pasiekti. Galime pasidžiaugti, kad darbai vyksta sklandžiai, pasiekėme numatytus rodiklius, išsaugojome profesionalių darbuotojų kolektyvą, kuris pajėgus imtis naujų iššūkių.

Vykdydami savo veiklą, ir toliau koncentruosimės į svarbiausius mūsų naudos gavėjus – Lietuvos žmones. Įgyvendindami mums patikėtų programų projektus, sieksime ne tik spartaus bei racionalaus lėšų panaudojimo, bet ir kokybiškų, tvarių rezultatų. Stiprinsime partnerystę su svarbiausiomis suinteresuotomis šalimis.

Turime būti pasiruošę ženkliam darbų masto augimui 2018–2019 metais, taigi toliau optimizuosime veiklą tobulindami procesus ir skatindami į tai įsitraukti pačius darbuotojus. Norėdami sukurti pagrindą ateičiai, komandos narių stiprybes, patirtį ir kompetencijas sieksime panaudoti įgyvendindami naujus nacionalinius ir tarptautinius projektus.

Sieksime, kad mūsų vardas taptų kompetencijos, naujovių, vientisumo ir išskirtinės kokybės sinonimu.



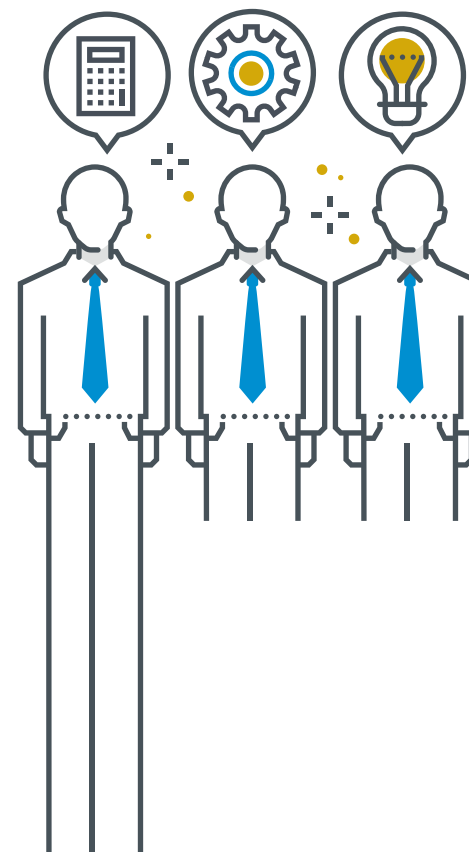
Europos socialinio fondo agentūra. misija, vizija, vertybės

Europos socialinio fondo agentūra (toliau – Agentūra) yra ribotos civilinės atsakomybės viešasis pelno nesiekiantis juridinis asmuo, įsteigtas 2002 m. rugpjūčio 22 d. Agentūros steigėja yra valstybė, kuriai atstovauja ir Agentūros dalininkų funkcijas įgyvendina Socialinės apsaugos ir darbo bei Švietimo ir mokslo ministerijos.

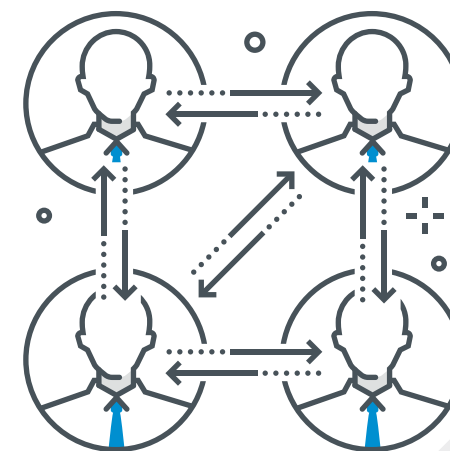
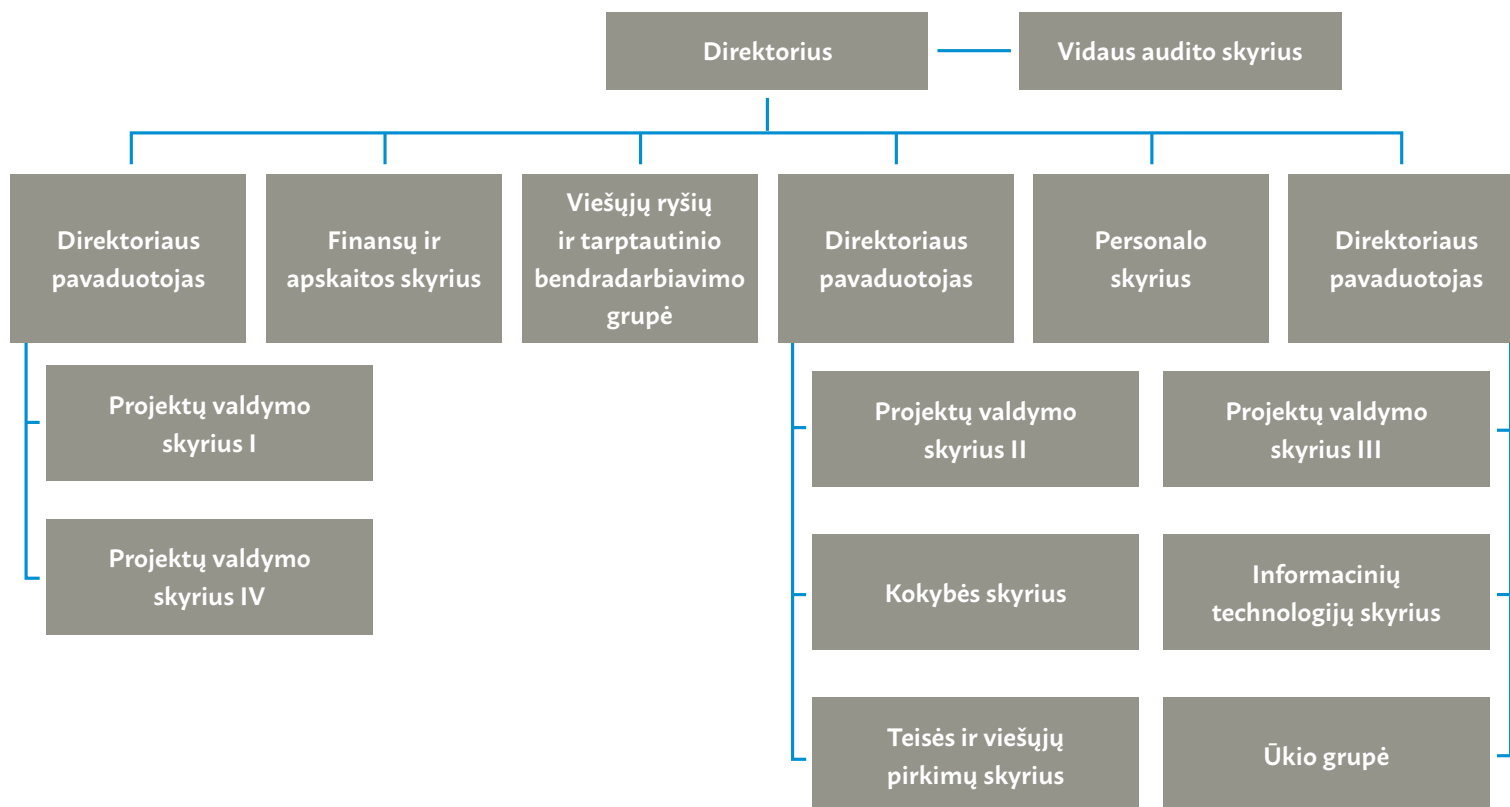
Agentūros veikla yra finansuojama iš šių finansavimo šaltinių:

- valstybės biudžeto asignavimai, gaunami per Socialinės apsaugos ir darbo ministeriją;
- valstybės biudžeto asignavimai, gaunami per Švietimo ir mokslo ministeriją;
- techninės paramos lėšos, skirtos Europos socialinio fondo (toliau – ESF) programai viešinti ir administruoti;
- techninės paramos lėšos, skirtos Metodinio pagalbos centro veiklai;
- techninės paramos lėšos, skirtos Prieglobsčio, migracijos ir integracijos fondo (toliau – PMIF) programai administruoti;
- techninės paramos lėšos, skirtos Europos pagalbos labiausiai skurstantiems asmenims fondo (toliau – EPLSAF) programai administruoti;
- EPLSAF projektų įgyvendinimo lėšos;
- tarptautinių projektų įgyvendinimo lėšos.

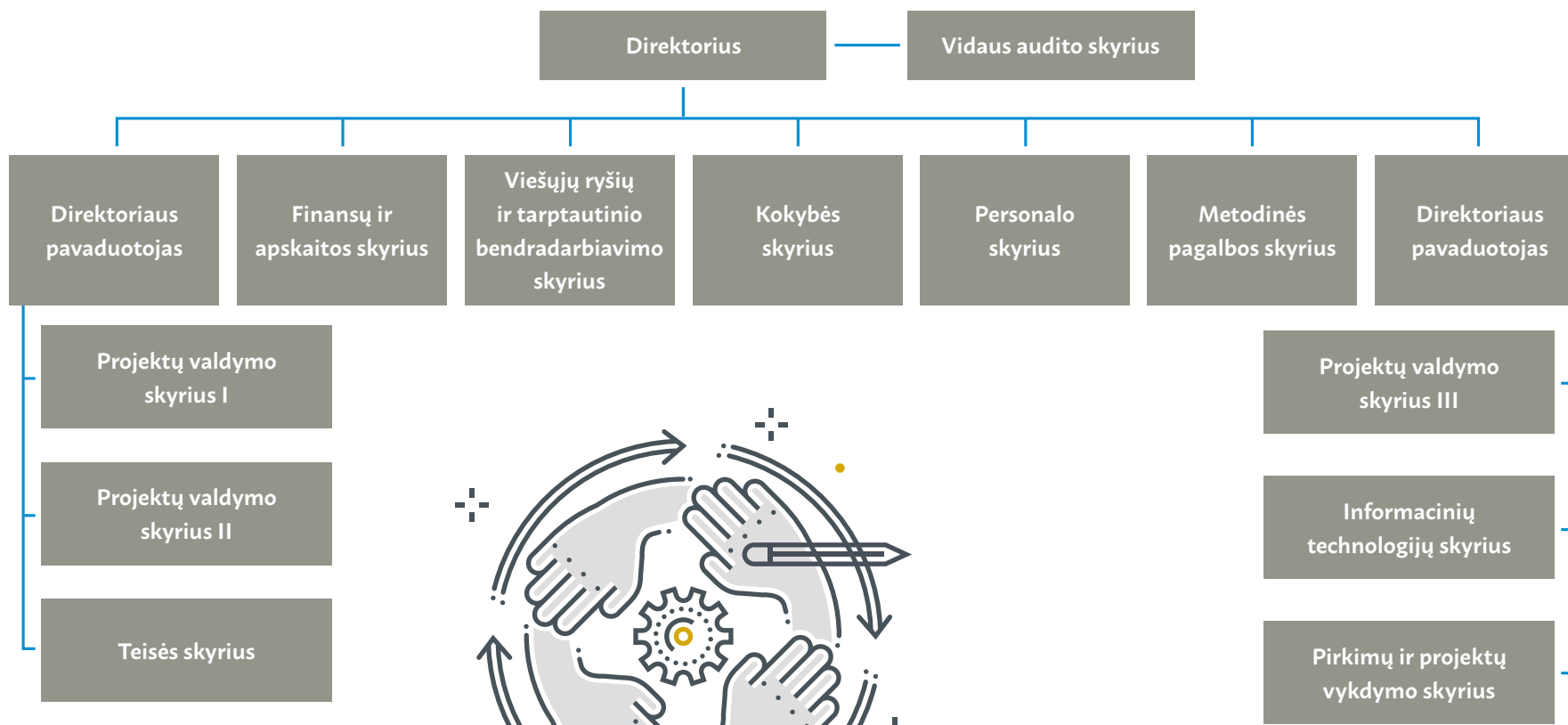
Agentūroje yra patvirtinti 202 etatai: 199 etatai susiję su projektų įgyvendinimo priežiūra, 3 etatai – su projekto vykdymu. Projektų įgyvendinimo priežiūrą bei vykdymą atliekantys projektų vadovai turi kompetencijų projektų vadybos, finansų bei viešųjų pirkimų srityse. Nuo 2018 m. vasario 15 d. Agentūroje bus 206 etatai: 4 papildomi etatai bus skirti metodinės pagalbos centro veiklai. Agentūros struktūra pateikta 1 paveiksle.



1 pav. ESFA organizacinė struktūra



2 pav. ESFA organizacinė struktūra nuo 2018-02-15



Vizija

Europos socialinio fondo agentūra – į žmogų orientuotų programų bei projektų kompetencijų ir tyrimų centras.

Misija

Užtikrinti prasmingas investicijas tinkamai administruojant ES programas.



Vertybės

Profesionalumas – gerai išmanome savo sritį; įgytas žinias bei patirtį taikome veikloje; esame atsakingi už savo veiksmus ir darbo rezultatus.

Pagarba – priimame kitą žmogų tokį, koks jis yra; esame empatiški (įsijaučiame į kitą žmogų ir jį suprantame); kuriame pasitikėjimu grįstus santykius.

Bendradarbiavimas – domimės, kaip sekasi kolegoms ir partneriams, siūlome savo pagalbą; esame atviri idėjoms ir pasiūlymams; geranoriškai siekiame bendro tikslo.

Lojalumas – siekiame organizacijos tikslų; tikime tuo, ką darome, ir tai darome kaip įmanydami geriau; skleidžiame gerą žinią apie organizaciją.

Tobulėjimas – tikslingai mokomės to, kas svarbu; priimame naujoves ir dalijamės gerąja patirtimi.



Esamos situacijos įvertinimas: jėgų lauko analizė

Vertinant Agentūros galimybes pasiekti savo viziją buvo atlikta jėgų lauko analizė. Šio modelio tikslas – nustatyti pokyčius skatinančias ir stabdančias jėgas, parinkti tinkamą pokyčių planą. Skatinančios (teigiamos) jėgos – tai jėgos, kurios keičia esamą situaciją, stumia tikslo link ir parodo, kodėl svarbu jį pasiekti, o stabdančios (neigiamos) jėgos išlaiko esamą padėtį (status quo), parodo, kas trukdo pasiekti tikslą ir kodėl tai yra sudėtinga. Atliekant analizę buvo atsižvelgta į šiuos veiksniai: keliamus reikalavimus, organizacinę struktūrą, prieinamus išteklius, kultūrą ir tradicijas, santykius, socialinį kryptingumą, žmonių požiūrį, asmeninius ir grupės poreikius, įstatymus, esamą ir buvusią praktiką, žmones, įvykius ir pan.

Jėgų lauko diagrama pateikiama 3 paveiksle.

3 pav. Jėgų lauko diagrama

JĖGOS, SKATINANČIOS KAITĄ

- Lietuvos ekonominis augimas
- Prekių ir paslaugų kainų augimas
- Didelė socialinė atskirtis
- Europinės kultūros įsigalėjimas (z karta)
- Planuojama viešojo sektoriaus efektyvumo didinimo reforma
- IT pažanga
- Didėjantis informacijos elektronizavimas
- E-valdžia
- Racionalaus išteklių naudojimo skatinimas
- Bendrasis asmens duomenų apsaugos reglamentas
- Kibernetinio saugumo įstatymas
- Naujasis Darbo kodeksas
- Suinteresuotų šalių reikalavimai ir lūkesčiai
- Naujos funkcijos (Metodinio pagalbos centro veikla)
- Agentūros administraciniai gebėjimai, turimos kompetencijos
- Efektyvi vidaus kontrolės sistema
- Procesinio valdymo diegimo iniciatyva
- Nuotolinio darbo metodo taikymas
- Darbo užmokesčio sistema, neskatinant orientuotis į rezultatą
- Darbuotojų lūkesčiai
- Tarptautinio bendradarbiavimo plėtros galimybės
- Konkurencija administruojant ESF lėšomis finansuojamas priemonės
- Vertybių puoselėjimo kultūra
- Poreikis išsaugoti kompetentingus darbuotojus
- Poreikis diversifikuoti veiklą

JĖGOS, PALAIKANČIOS STATUS QUO

- Neaiški ES situacija
- Nepakankamas bendradarbiavimas su suinteresuotomis šalimis
- Socialinių-ekonominių partnerių palaikymo stoka
- Silpni ryšiai su Europos Komisija
- Ne pilnai veikianti SFMIS2014
- Nepakankamas dėmesys darniai išorinei komunikacijai su suinteresuotomis šalimis
- Nepakankama lyderystė ir įgalinimas
- Sunkiai priimami ir vykdomi strateginiai sprendimai
- Vadovų ir patyrusių specialistų kaita
- Didesnė orientaciją į veiksmą, procesą, o ne į rezultatą
- Neefektyvi darbo užmokesčio sistema
- Nėra aiškaus sprendimo dėl vieno dalininko skyrimo
- Silpna atsiskaitymo už rezultatus sistema
- Nėra projektų administravimo kokybės rodiklių
- Vėluojantis 2014–2020 m. periodas (rizika nespėti panaudoti suplanuotas ES lėšas ir pasiekti projektų rezultatus)
- Sudėtinga situacija darbo rinkoje

Dabartinis
atitikimo lygis

Aukštesnis
atitikimo lygis

Europos socialinio fondo agentūros strateginiai tikslai

2014–2020 m. laikotarpiu Agentūros administruojamos ESF programos finansuojamos lėšos bus skiriamos investicijoms į užimtumo ir dalyvavimo darbo rinkoje skatinimą, socialinės įtraukties didinimą bei paramą kovai su skurdu, visuomenės švietimą, žmogiškųjų išteklių potencialo didinimą, visuomenės poreikius atitinkantį ir pažangų viešąjį valdymą. Agentūra taip pat pavesta atlikti bendrųjų ir specialiųjų ESF ilgalaikių rezultato stebėsenos rodiklių pasiekimo centralizuotus tyrimus.

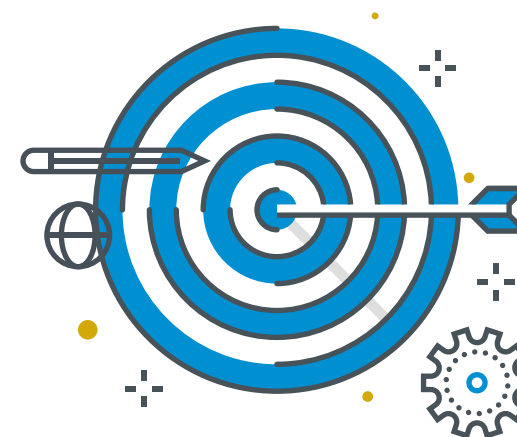
2014–2020 m. laikotarpiu Agentūra administruoja PMIF programą, kurios pagrindinis tikslas – prisidėti prie ES veiksmingo migracijos srautų valdymo laikantis bendros prieglobsčio, papildomos apsaugos, laikinos apsaugos politikos ir bendros imigracijos politikos. Šiuo programavimo laikotarpiu bus siekiama stiprinti ir plėtoti bendrą ES prieglobsčio sistemą, bus remiama teisėta migracija į ES siekiant patenkinti valstybių narių ekonominius bei socialinius poreikius ir skatinti veiksmingą trečiųjų šalių

piliečių, įskaitant prieglobsčio prašytojus ir asmenis, kuriems suteikta tarptautinė apsauga, integraciją, stiprinamos valstybių narių grąžinimo procedūros, solidarumas ir dalijimasis atsakomybe.

2014–2020 m. finansinės perspektyvos laikotarpiu Agentūra taip pat administruoja EPLSAF programą, pagal kurią Lietuvai bus skiriama parama maisto produktais ir (arba) higienos prekėmis labiausiai skurstantiems asmenims. Agentūra taip pat vykdo EPLSAF lėšomis finansuojamų projektų įgyvendinimo funkcijas.

Agentūrai buvo pavesta teikti veiksmų programą administruojančioms institucijoms metodinę pagalbą ir konsultacijas dėl supaprastintai apmokamų išlaidų dydžių (fiksotųjų projekto išlaidų vieneto įkainių, fiksuotųjų projekto išlaidų sumų, fiksuotųjų projekto išlaidų normų) nustatymo reikalavimų, šių dydžių taikymo, inicijuoti ir (arba) atlikti supaprastintai apmokamų išlaidų dydžių nustatymo tyrimus ir teikti išvadas dėl kitų institucijų atliktų supaprastintai apmokamų išlaidų dydžių tyrimų tinkamumo.

2014–2020 m. Agentūra gali administruoti Europos prisitaikymo prie globalizacijos padarinių fondo (toliau – EGF) programą, pagal kurią parama skiriama remti dėl esminių su globalizacija susijusių pokyčių, pasaulio finansų ir ekonomikos krizės atleistus darbuotojus. Jei susidarytų tokia situacija, kad būtų įgyvendinami projektai pagal EGF programą, Agentūra būtų atsakinga už projekto vykdytojo mokėjimo prašyme nurodytų išlaidų pripažinimą tinkamomis finansuoti.



1 lentelė. **Strateginiai tikslai ir uždaviniai, jų vertinimo kriterijai**

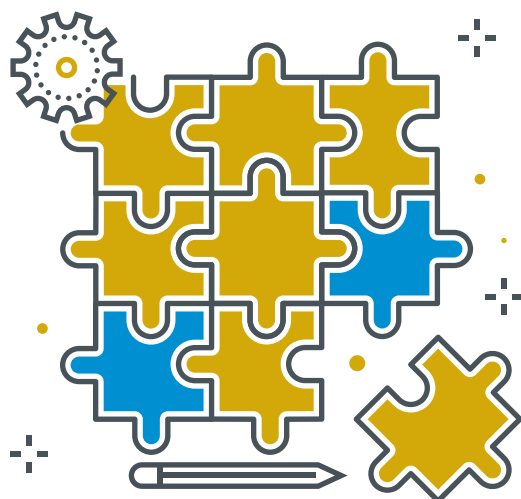
1 STRATEGINIS TIKSLAS. UŽTIKRINTI ES INVESTICIJŲ KOKYBIŠKĄ PANAUDOJIMĄ IR SUINTERESUOTŲ ŠALIŲ LŪKESČIUS ATITINKANTĮ ORGANIZACIJOS VEIKLOS VALDYMĄ					
Vertinimo kriterijaus kodas	Vertinimo kriterijus	Vertinimo kriterijaus aprašymas	Reikšmė 2018 m.	Reikšmė 2019 m.	Reikšmė 2020 m.
S1-E.1	ESF 2014–2020 m. programos sėkmingai užbaigti projektai	Sėkmingai užbaigtų projektų dalis nuo visų baigtų projektų, proc.	100 proc.	100 proc.	100 proc.
S1-E.2	PMIF programos sėkmingai užbaigti projektai	Sėkmingai užbaigtų projektų dalis nuo visų baigtų projektų, proc.	100 proc.	100 proc.	100 proc.
S1-E.3	EPLSAF projektų sėkmingai užbaigti kalendoriniai metai	Sėkmingai užbaigti projekto įgyvendinimo kalendoriniai metai, proc.	-	100 proc. ¹	100 proc. ²
1 uždavinys. Užtikrinti spartesnę ES programų rezultatų pasiekimą, siekiant, kad lėšos būtų naudojamos racionaliai ir orientuojantis į rezultatus					
S1-U.1.1	ESF 2014–2020 m., PMIF ir EPLSAF programų vykdymo operatyvumas	Veiklos atliktos greičiau, nei numatyta teisės aktuose	100 proc.	100 proc.	100 proc.
S1-U.1.2	Išlaidos, apmokamos taikant supaprastintus išlaidų apmokėjimo būdus ESF projektuose	Išlaidų, apmokamų taikant supaprastintus išlaidų apmokėjimo būdus ESF projektuose, dalis nuo visų ESF projektų išlaidų, pagal pasirašytas sutartis, proc.	20 proc.	20 proc.	20 proc.
2 uždavinys. Sėkmingai įgyvendinti EPLSAF projektus					
S1-U.2.1	EPLSAF projekte įsigyti produktai / prekės	EPLSAF projekte įsigyti visi PFSA nurodyti produktai /prekės maksimaliam PFSA nurodytam paramos gavėjų skaičiui, proc.	100 proc.	100 proc.	100 proc.
3 uždavinys. Stiprinti partnerystę su svarbiausiomis suinteresuotomis šalimis					
S1-U.3.1	Partnerystė su suinteresuotomis šalimis	Suinteresuotų šalių partnerystės su ESFA įvertinimas	Teigiamas pokytis nuo nustatytos pradinės reikšmės	Teigiamas pokytis nuo 2018 m. pasiektos reikšmės	Teigiamas pokytis nuo 2019 m. pasiektos reikšmės
S1-U.3.2	Organizacinės kultūros įtaka suinteresuotų šalių lūkesčių valdymui	Atliktas organizacinės kultūros, orientuotos į suinteresuotų šalių lūkesčių tenkinimą, vertinimas	Teigiamas pokytis nuo nustatytos pradinės reikšmės	Teigiamas pokytis nuo 2018 m. pasiektos reikšmės	Teigiamas pokytis nuo 2019 m. pasiektos reikšmės
4 uždavinys. Turėti tinkamus žmones reikiamu laiku					
S1-U.4.1	Savanoriška darbuotojų kaita	Darbuotojų, kurie išdirbo metus ar daugiau ir savo noru paliko Agentūrą, dalis, proc.	Ne daugiau kaip 10 proc.	Ne daugiau kaip 10 proc.	Ne daugiau kaip 10 proc.

1 Rezultato reikšmė būtų taikoma tik tuo atveju, jei projektas būtų įgyvendinamas trejus metus ir maisto produktai bei higienos prekės dalijami pagal vieną projektą.

2 Rezultato reikšmė būtų taikoma tik tuo atveju, jei projektas būtų įgyvendinamas trejus metus ir maisto produktai bei higienos prekės dalinami pagal vieną projektą.

2 STRATEGINIS TIKSLAS. ORIENTUOTI SUKAUPTĄ ŽMOGIŠKĄJĮ KAPITALĄ Į VERTĘ KURIANČIŲ NAUJŲ VEIKLŲ ĮGYVENDINIMĄ					
S2-E.1	Naujų veiklų įgyvendinimas	Naujų veiklų finansavimo dalis nuo Agentūros biudžeto, proc.	Ne mažiau kaip 2 proc.	Ne mažiau kaip 4 proc.	Ne mažiau kaip 6 proc.
1 uždavinys. Tapti viešojo sektoriaus tyrimų kompetencijos centru					
S2-U.1.1	Metodinės pagalbos centro veikla	Metodinės pagalbos centro funkcijų vykdymas pagal pateiktas metines užduotis, proc.	100 proc.	100 proc.	100 proc.
S2-U.1.2	Metodinės pagalbos centro plėtra	Parengtas Metodinės pagalbos centro paslaugų veiklos modelis	Netaikoma	Parengtas veiklos plėtros modelis	Reikšmė bus nustatyta parengus veiklos plėtros modelį
2 uždavinys. Valdyti / administruoti naujas programas / projektus					
S2-U.2.1	Nacionalinių programų / projektų valdymas	Pradėtos įgyvendinti naujos programos / projektai, kurie finansuojami iš nacionalinių lėšų, vnt.	Ne mažiau nei 1	Ne mažiau nei 2	Ne mažiau nei 3
S2-U.2.2	Tarptautinių projektų valdymas	Pradėti įgyvendinti nauji tarptautiniai projektai, vnt.	Ne mažiau nei 1	Ne mažiau nei 2	Ne mažiau nei 3
3 uždavinys. Išlaikyti ir ugdyti potencialius darbuotojus					
S2-U.3.1	Potencialą turinčių darbuotojų išsaugojimas	Potencialą turinčių darbuotojų kaita, proc.	Iki 5 proc.	Iki 5 proc.	Iki 5 proc.
S2-U.3.2	Ekspertinių kompetencijų panaudojimas tobulinant ir plėtojant organizacijos veiklą	Identifikuoti ir pagal temas ugdomi nauji turinio ekspertai, vnt.	Ne mažiau kaip 5	Ne mažiau kaip 5	Ne mažiau kaip 5

Europos socialinio fondo agentūros ištekliai



Žmogiškieji ištekliai

Agentūra 2018–2020 m. administruos ESF 2014–2020 m., PMIF ir EPLSAF programas bei įgyvendins EPLSAF lėšomis finansuojamus projektus. Lėšos, skirtos EPLSAF projektui „Pama maisto produktais IV“ ir „Pama higienos prekėmis“ įgyvendinti sudaro 38 834 000,00 eurus. Numatytas projektų vadovų skaičius ir bendras Agentūros darbuotojų skaičius pateikiamas 2 lentelėje.

2 lentelė. **Darbuotojų skaičius 2018–2020 m.**

DARBUOTOJŲ SKAIČIUS	2018 M.	2019 M.	2020 M.
Bendras darbuotojų skaičius	206	206	206
Iš jų projektų vadovai (atliekantys ESF programos priežiūrą)	124	124	124
Iš jų projektų vadovai (atliekantys PMIF, EPLSAF programų priežiūrą)	5	5	5
Iš jų projektų vadovai (atliekantys EPLSAF projekto vykdymą)	2	2	2

Finansiniai ištekliai

Agentūros planuojamos 2018–2020 m. lėšos eurai pagal išlaidų straipsnius pateikiamos 3 lentelėje

3 lentelė. **2018–2020 m. lėšos pagal išlaidų straipsnius, eurai**

IŠLAIDŲ PAVADINIMAS	2018 M.	2019 M.	2020 M.
Darbo užmokestis	3 525 000	3 548 000	3 571 000
Socialinio draudimo įmokos	1 100 400	1 106 600	1 112 800
Kitos išlaidos	1 547 600	1 499 400	1 559 200
Ilgalaikio turto įsigijimas	138 000	156 000	15 000
Iš viso	6 311 000	6 310 000	6 258 000

2018–2020 m. planuojamų išlaidų finansavimo šaltiniai eurai pateikiami 4 lentelėje.

4 lentelė. **2018–2020 m. planuojamų išlaidų finansavimo šaltiniai, eurai**

PLANUOJAMI FINANSAVIMO ŠALTINIAI	2018 M.	2019 M.	2020 M.
Valstybės biudžeto asignavimai, gaunami per LR socialinės apsaugos ir darbo ministeriją	289 000	289 000	289 000
Valstybės biudžeto asignavimai, gaunami per LR švietimo ir mokslo ministeriją	598 000	592 000	592 000
ESF 2014–2020 m. techninės paramos lėšos, skirtos ESF administruoti	4 711 000	4 705 000	4 573 000
ESF 2014–2020 m. techninės paramos lėšos, skirtos ESF viešinti	186 000	93 000	74 000
Techninės paramos lėšos, skirtos PMIF administruoti	133 000	131 000	131 000
Techninės paramos lėšos, skirtos EPLSAF administruoti	20 000	19 000	19 000
Valstybės biudžeto asignavimai, gaunami per LR socialinės apsaugos ir darbo ministeriją, skirti projektui „Parama maisto produktais IV“ ir „Parama higienos prekėmis“ įgyvendinti	100 000	100 000	100 000
ESF2014–2020 m. techninės paramos lėšos, skirtos metodinės pagalbos centro veiklai	151 000	139 000	130 000
Tarptautinių projektų įgyvendinimo lėšos	123 000	242 000	350 000
Iš viso	6 311 000	6 310 000	6 258 000

2018 m. darbo užmokesčio ir socialinio draudimo įmokų finansavimo šaltiniai pateikti 5 lentelėje.

5 lentelė. **2018 m. darbo užmokesčio ir socialinio draudimo įmokų finansavimo šaltiniai, eurai**

IŠLAIDŲ PAVADINIMAS	DARBO UŽMOKESTIS	SOCIALINIO DRAUDIMO ĮMOKOS
Valstybės biudžeto asignavimai, gaunami per LR švietimo ir mokslo ministeriją	293 000	92 000
Valstybės biudžeto asignavimai, gaunami per LR socialinės apsaugos ir darbo ministeriją	145 000	45 000
ESF 2014–2020 m. techninės paramos lėšos, skirtos ESF administruoti	2 806 000	876 000
ESF 2014–2020 m. techninės paramos lėšos, skirtos ESF viešinti	-	-
Techninės pagalbos lėšos, skirtos PMIF administruoti	95 000	29 000
Techninės pagalbos lėšos, skirtos EPLSAF administruoti	14 000	4 400
Valstybės biudžeto asignavimai, gaunami per LR socialinės apsaugos ir darbo ministeriją, skirti projektui „Parama maisto produktais IV“ ir „Parama higienos prekėmis“ įgyvendinti	52 000	16 200
ESF2014–2020 m. techninės paramos lėšos, skirtos metodinės pagalbos centro veiklai	86 000	26 800
Tarptautinių projektų įgyvendinimo lėšos	34 000	11 000
Iš viso	3 525 000	1 100 400

2018 m. išlaidos pateikiamos 6 lentelėje.

6 lentelė. 2018 m. lėšos pagal išlaidų straipsnius, eurai

IŠLAIDŲ PAVADINIMAS	2018 M.
Išmokos pagal darbo sutartis	4 625 400
Darbo užmokestis	3 525 000
Socialinio draudimo įmokos	1 100 400
Kitos išlaidos	1 547 600
Ryšių išlaidos	27 000
Transporto priemonių išlaikymo išlaidos	31 000
Komandiruočių išlaidos	42 000
Ilgalaikio turto nuomos išlaidos	329 900
Darbuotojų kvalifikacijos kėlimo išlaidos	79 500
Ekspertų ir konsultantų paslaugų įsigijimo išlaidos	121 000
Komunalinių paslaugų išlaidos	46 000
Informacinių technologijų prekių ir paslaugų įsigijimo išlaidos	257 600
Reprezentacinės išlaidos	4 000
Ūkinio inventoriaus įsigijimo išlaidos	44 000
Kitų prekių ir paslaugų įsigijimo išlaidos	533 300
Socialinės išmokos	32 300
Ilgalaikio turto įsigijimo išlaidos	138 000
Iš viso	6 311 000

1 priedas

2018 metų ESFA veiklos vertinimo kriterijai ir jų pasiekimo vertinimas³

7 lentelė. **Strateginių tikslų ir uždavinių pasiekimo vertinimas**

VERTINIMO KRITERIJAUŠ KODAS	VERTINIMO KRITERIJUS	VERTINIMO KRITERIJAUŠ REIKŠMĖS APSKAIČIAVIMAS	REIKŠMĖ 2018 M.	VERTINIMO KRITERIJAUŠ SVORIS
S	Bendras ESFA strateginių tikslų ir uždavinių pasiekimas	$S1*0,8+S2*0,2$	100 proc.	1
S1	1 strateginio tikslo efekto ir uždavinių vertinimo kriterijų pasiekimas	$S1-E*0,2+S1-U*0,8$	100 proc.	0,8
S1-E	1 strateginio tikslo efekto vertinimo kriterijų pasiekimas	$S1-E.1*0,8+S1-E.2*0,2$	100 proc.	0,2
S1-U	1 strateginio tikslo uždavinių vertinimo kriterijų pasiekimas	$S1-U.1*0,7+S1-U.2*0,1+S1-U.3*0,1+S1-U.4*0,1$	100 proc.	0,8
S1-U.1	1 strateginio tikslo 1 uždavinio vertinimo kriterijų pasiekimas	$S1-U.1.1*0,8+ S1-U.1.2*0,2$	100 proc.	0,7
S1-U.2	1 strateginio tikslo 2 uždavinio vertinimo kriterijų pasiekimas	$S1-U.2.1*1$	100 proc.	0,1
S1-U.3	1 strateginio tikslo 3 uždavinio vertinimo kriterijų pasiekimas	$S1-U.3.1*0,5+S1-U.3.2*0,5$	100 proc.	0,1
S1-U.4	1 strateginio tikslo 4 uždavinio vertinimo kriterijų pasiekimas	$S1-U.4.1*1$	100 proc.	0,1
S2	2 strateginio tikslo efekto ir uždavinių vertinimo kriterijų pasiekimas	$S2-E*0,2+S2-U*0,8$	100 proc.	0,2
S2-E	2 strateginio tikslo efekto vertinimo kriterijų pasiekimas	$S2-E.1$	100 proc.	0,2
S2-U	2 strateginio tikslo uždavinių vertinimo kriterijų pasiekimas	$S2-U.1*0,5+S2-U.2*0,1+S2-U.3*0,4$	100 proc.	0,8
S2-U.1	2 strateginio tikslo 1 uždavinio vertinimo kriterijų pasiekimas	$S2-U.1.1$	100 proc.	0,5
S2-U.2	2 strateginio tikslo 2 uždavinio vertinimo kriterijų pasiekimas	$S2-U.2.1*0,5+S2-U.2.2*0,5$	100 proc.	0,1
S2-U.3	2 strateginio tikslo 3 uždavinio vertinimo kriterijų pasiekimas	$S2-U.3.1*0,5+S2-U.3.2*0,5$	100 proc.	0,4

³ Europos socialinio fondo agentūra parengia baigtų projektų, valstybės ir regionų projektų paraiškų, konkurso būdu atrenkamų paraiškų kvietimų ir mokėjimo prašymų, kurių vertinimo ar tikrinimo trukmė nėra įtraukta į veiklos vertinimo kriterijų skaičiavimą, sąrašą (pavyzdinė forma pateikiama 2 priede).

8 lentelė. **Strateginių tikslų vertinimo kriterijų pasiekimo vertinimas**

Strateginis tikslas	Vertinimo kriterijaus kodas	Vertinimo kriterijus	Vertinimo kriterijaus aprašymas	Vertinimo kriterijaus reikšmės apskaičiavimas	Reikšmė 2018 m.	Vertinimo kriterijaus reikšmės nuokrypiai	Vertinimo kriterijaus svoris
1 strateginis tikslas	S1-E.1	ESF 2014–2020 m. programos sėkmingai užbaigti projektai	Sėkmingai užbaigtų projektų dalis nuo visų baigtų projektų, proc.	Rodiklio reikšmė apskaičiuojama vertinant visus programos sėkmingai baigtus projektus atsižvelgiant į šiuos kriterijus: <ul style="list-style-type: none"> lėšų panaudojimo proc. didesnis nei 70 proc., projekto stebėsenos rodiklių (ESF 2014–2020 m.)/programos rodiklių (PMIF)⁴, kurių siekiama projekto įgyvendinimo metu, pasiekimas didesnis nei 90 proc. 	100 proc.	Nuo 90–100 proc. – 100 %; nuo 89–70 proc. – 70 %; nuo 69–50 proc. – 50 %; nuo 49–30 proc. – 30 %; nuo 29–0 proc. – 0 %.	0,8
1 strateginis tikslas	S1-E.2	PMIF programos sėkmingai užbaigti projektai	Sėkmingai užbaigtų projektų dalis nuo visų baigtų projektų, proc.	Skaičiuojant rodiklio reikšmę nėra įtraukiami projektai, kurie neatitinka ankščiau nurodytų kriterijų dėl išorės priežasčių, nepriklausančių nuo Agentūros darbo organizavimo, pvz.: dėl bankroto, pažeidimų, nusikalstamos veikos ir pan.	100 proc.	Nuo 90–100 proc. – 100 %; nuo 89–70 proc. – 70 %; nuo 69–50 proc. – 50 %; nuo 49–30 proc. – 30 %; nuo 29–0 proc. – 0 %.	0,2
2 strateginis tikslas	S2-E.1	Naujų veiklų įgyvendinimas	Naujų veiklų finansavimo dalis nuo Agentūros biudžeto, proc.	Reikšmė apskaičiuojama naujų veiklų biudžetą padalijant iš bendro organizacijos biudžeto.	Ne mažiau kaip 2 proc.	Nėra nuokrypos (2 proc. ir daugiau) -100%; nuo 1,9 iki 1,5 proc. – 70 %; nuo 1,4 iki 1 proc. – 40 %; nuo 0,9 iki 0,5 proc. – 20 %; 0 proc. – 0 %.	1

9 lentelė. **Strateginių uždavinių vertinimo kriterijų pasiekimo vertinimas**

Uždavinys	Vertinimo kriterijaus kodas	Vertinimo kriterijus	Vertinimo kriterijaus aprašymas	Vertinimo kriterijaus reikšmės apskaičiavimas	Reikšmė 2018 m.	Vertinimo kriterijaus reikšmės nuokrypiai	Vertinimo kriterijaus svoris
1 strateginio tikslo 1 uždavinys	S1-U.1.1	ESF 2014–2020 m., PMIF ir EPL-SAF programų vykdymo operatyvumas	Veiklos atliktos greičiau, nei numatyta teisės aktuose	Vertinimo kriterijaus apskaičiavimas $S1-U.1.1.1*0,19+S1-U.1.1.2*0,017+S1-U.1.1.3*0,125+S1-U.1.1.4*0,19+S1-U.1.1.5*0,018+$ $S1-U.1.1.6*0,025+S1-U.1.1.7*0,375+S1-U.1.1.8*0,03+S1-U.1.1.9+0,03$	100 proc.	Nuo 90–100 proc. – 100 %; nuo 89–70 proc. – 70 %; nuo 69–50 proc. – 50 %; nuo 49–30 proc. – 30 %; nuo 29–0 proc. – 0 %.	0,8

4 PMIF projektuose, kurie projekto įgyvendinimo metu nesiekia programos rodiklių, skaičiuojamas bendras visų veiklos rodiklių pasiekimo procentas.

S1-U.1.1.1	ESF 2014–2020 m. programos konkurso būdu atrenkamų paraiškų kvietimo vertinimo trukmė	Konkurso būdu atrenkamų paraiškų kvietimo vidutinė vertinimo trukmė, k. d.	<p>Konkurso būdu atrenkamų paraiškų kvietimų vertinimo trukmė – laiko tarpas kalendorinėmis dienomis nuo kvietimo teikti paraiškas skelbime nurodytos paskutinės paraiškos (-ų) pateikimo dienos iki atrinktų projektų ataskaitos patvirtinimo SFMIS2014/IS dienos (arba patvirtinimo raštu dienos, jei neužtikrinamas SFMIS2014/IS funkcionalumas).</p> <p>Konkurso būdu atrenkamų paraiškų kvietimų vertinimo trukmės skaičiavimas: iš atrinktų projektų ataskaitos patvirtinimo SFMIS2014/IS datos (arba patvirtinimo raštu datos, jei neužtikrinamas SFMIS2014/IS funkcionalumas) atimama kvietimo teikti paraiškas skelbime nurodyta paskutinė paraiškų pateikimo data. Duomenys apie paraiškų vertinimo laiką gauti iš SFMIS2014/IS (arba kitų registrų, jei neužtikrinamas SFMIS2014 ir (ar) IS funkcionalumas).</p>	Iki 81 k. d.	Nėra nuokrypos (iki 81 k. d.) – 100 %; nuo 82 iki 90 k. d. – 90 %; nuo 91 iki 100 k. d. – 70 %; nuo 101 iki 110 k. d. – 40 %; nuo 111 iki 120 k. d. – 20 %; nuo 121 k. d. – 0 %.	0,19
S1-U.1.1.2	PMIF programos konkurso būdu atrenkamų paraiškų kvietimo vertinimo trukmė	Konkurso būdu atrenkamų paraiškų kvietimo vidutinė vertinimo trukmė, k. d.	<p>Rodiklio reikšmės skaičiavimas: atskaitinio laikotarpio Konkurso būdu atrenkamų paraiškų kvietimų vertinimo trukmė yra dalijama iš atskaitinio laikotarpio kvietimų skaičiaus. Skaičiuojant rodiklio reikšmę, skaičiuojamas kvietimas, kurio paraiškų vertinimas yra baigtas (t. y. atrinktų projektų ataskaita yra patvirtinta SFMIS2014/IS arba patvirtinta raštu, jei neužtikrinamas SFMIS2014/IS funkcionalumas), per atskaitinį laikotarpį.</p> <p>Skaičiuojant rodiklio reikšmę, įskaičiuojamos paraiškos, kurių vertinimas buvo sustabdytas, atidėtas, pratęstas dėl išorės priežasčių, nepriklausančių nuo Agentūros darbo organizavimo (pvz.: paraiškų vertinimas sustabdomas dėl projektų finansavimo sąlygų aprašo keitimo, pareiškėjo ar projekto vykdytojo reorganizavimo, SFMIS2014/IS klaidų ir pan.), neįtraukiant į rodiklio apskaičiavimą paraiškų sustabdymo, atidėjimo, pratęsimo laiko, išskyrus tuos atvejus jei negalima identifikuoti aukščiau įvardintų aplinkybių arba jos nebuvo tiksliai nustatytos.</p> <p>Jei ESF 2014–2020 m. ir PMIF 2014–2020 m. programų projektų administravimo ir finansavimo taisyklėse ar konkrečiame projektų finansavimo sąlygų apraše nustatytas ilgesnis ar trumpesnis nei 82 kalendorinių dienų (ESF 2014–2020 m.) ar 55 kalendorinių dienų (PMIF 2014–2020 m.) paraiškų vertinimo ir atrankos terminas, tuomet paraiškų vertinimo trukmės perskaičiuojamos faktinę paraiškos vertinimo trukmę proporcingai prilyginant 82 kalendorinių dienų (ESF 2014–2020 m.) ar 55 kalendorinių dienų (PMIF 2014–2020 m.) terminui.</p> <p>Informaciniais tikslais rodiklio reikšmė pateikiama ir pagal kiekvieną Agentūros administruojamą programą bei 2014–2020 m. Europos Sąjungos fondų investicijų veiksmų programos prioritetą.</p>	Iki 55 k. d.	Nėra nuokrypos (iki 55 k. d.) – 100 %; nuo 56 iki 60 k. d. – 90 %; nuo 61 iki 70 k. d. – 70 %; nuo 71 iki 80 k. d. – 40 %; nuo 81 iki 90 k. d. – 20 %; nuo 91 k. d. – 0 %.	0,017

S1-U.1.1.3	ESF 2014–2020 m. programos tęstinio konkurso būdu atrinkamų paraiškų kvietimo vertinimo trukmė	Tęstinio konkurso būdu atrinkamų paraiškų kvietimo vidutinė vertinimo trukmė, k. d.	<p>Tęstinės projektų atrankos būdu atrinkamų projektų paraiškų vertinimo trukmė – laiko tarpas kalendorinėmis dienomis nuo paraiškos gavimo dienos arba kitos dienos, kuri nustatyta atsižvelgiant į projektų finansavimo sąlygų apraše nustatytą vertinimo periodiškumą, iki projektų tinkamumo finansuoti vertinimo ataskaitos patvirtinimo SFMIS2014 dienos.</p> <p>Tęstinės projektų atrankos būdu atrinkamų projektų paraiškų vertinimo trukmės skaičiavimas: iš projektų tinkamumo finansuoti vertinimo ataskaitos patvirtinimo SFMIS2014 datos atimama paraiškos gavimo data arba kita nustatyta data (vertinimo trukmė skaičiuojama kiekvienai paraiškai atskirai). Duomenys apie paraiškų vertinimo laiką gauti iš SFMIS2014 (arba kitų registru, jei neužtikrinamas SFMIS2014 funkcionalumas).</p> <p>Rodiklio reikšmės skaičiavimas: ataskaitinio tęstinės projektų atrankos būdu atrinkamų projektų paraiškų vertinimo trukmė yra dalijama iš ataskaitinio laikotarpio paraiškų skaičiaus.</p> <p>Skaičiuojant rodiklio reikšmę, skaičiuojamos paraiškos, kurių vertinimas yra baigtas (t. y. tinkamumo finansuoti vertinimo ataskaita yra patvirtinta SFMIS2014) per ataskaitinį laikotarpį.</p> <p>Skaičiuojant rodiklio reikšmę, įskaičiuojamos paraiškos, kurių vertinimas buvo sustabdytas, atidėtas, pratęstas dėl išorės priežasčių, nepriklausančių nuo Agentūros darbo organizavimo (pvz., paraiškų vertinimas sustabdomas dėl projektų finansavimo sąlygų aprašo keitimo, pareiškėjo ar projekto vykdytojo reorganizavimo, SFMIS2014 klaidų ir pan.), neįtraukiant į rodiklio apskaičiavimą paraiškų sustabdymo, atidėjimo, pratęsimo laiko, išskyrus tuos atvejus, jei negalima identifikuoti aukščiau įvardytų aplinkybių arba jos nebuvo tiksliai nustatytos.</p> <p>Jei ESF 2014–2020 m. programos projektų administravimo ir finansavimo taisyklėse ar konkrečiame projektų finansavimo sąlygų apraše nustatytas ilgesnis ar trumpesnis nei 55 kalendorinių dienų paraiškų vertinimo ir atrankos terminas, tuomet paraiškų vertinimo trukmės perskaičiuojamos faktinė paraiškos vertinimo trukmę proporcingai prilyginant 55 kalendorinių dienų terminui.</p> <p>Informaciniais tikslais rodiklio reikšmė pateikiama ir pagal kiekvieną Agentūros administruojamą programą bei 2014–2020 m. Europos Sąjungos fondų investicijų veiksmų programos prioritetą.</p>	Iki 55 k. d.	Nėra nuokrypos (iki 55 k. d.) – 100 %; nuo 56 iki 60 k. d. – 90 %; nuo 61 iki 70 k. d. – 70 %; nuo 71 iki 80 k. d. – 40 %; nuo 81 iki 90 k. d. – 20 %; nuo 91 k. d. – 0 %.	0,125
------------	--	---	---	--------------	--	-------

S1-U.1.1.4	ESF 2014–2020 m. programos valstybės ir regionų projektų paraiškų vertinimo sparta	40 ir daugiau proc. valstybės ir regionų projektų paraiškų įvertinta per 55 ir mažiau k. d., proc.	<p>Valstybės ir regionų projektų paraiškų vertinimo trukmė – laiko tarpas kalendorinėmis dienomis nuo paraiškos gavimo dienos iki projektų tinkamumo finansuoti vertinimo ataskaitos patvirtinimo SFMIS2014/IS dienos (arba patvirtinimo raštu dienos, jei neužtikrinamas SFMIS2014/IS funkcionalumas).</p> <p>Valstybės ir regionų projektų paraiškų vertinimo trukmės skaičiavimas: iš projektų tinkamumo finansuoti vertinimo ataskaitos patvirtinimo SFMIS2014/IS datos (arba patvirtinimo raštu datos, jei neužtikrinamas SFMIS2014/IS funkcionalumas) atimama paraiškos gavimo data (vertinimo trukmė skaičiuojama kiekvienai paraiškai atskirai). Duomenys apie paraiškų vertinimo laiką gauti iš SFMIS2014/IS (arba kitų registrų, jei neužtikrinamas SFMIS2014 ir (ar) IS funkcionalumas).</p>	Ne mažiau kaip 40 proc.	Nėra nuokrypos (40 proc. ir daugiau) – 100 %; nuo 41 iki 35 proc. – 90 %; nuo 34 iki 30 proc. – 70 %; nuo 29 iki 25 proc. – 40 %; nuo 24 iki 20 proc. – 20 %; nuo 19 proc. – 0 %.	0,19
S1-U.1.1.5	PMIF programos valstybės projektų paraiškų vertinimo sparta	40 ir daugiau proc. valstybės projektų paraiškų įvertinta per 43 ir mažiau k. d., proc.	<p>Rodiklio reikšmės skaičiavimas: ataskaitinio laikotarpio valstybės ir regionų projektų paraiškų, kurios yra įvertintos per vertinimo kriterijaus nustatytą terminą yra dalijamas iš ataskaitinio laikotarpio paraiškų skaičiaus ir dauginama iš 100 procentų.</p>	Ne mažiau kaip 40 proc.	Nėra nuokrypos (40 proc. ir daugiau) – 100 %; nuo 41 iki 35 proc. – 90 %; nuo 34 iki 30 proc. – 70 %; nuo 29 iki 25 proc. – 40 %; nuo 24 iki 20 proc. – 20 %; nuo 19 proc. – 0 %.	0,018
S1-U.1.1.6	EPLSAF programos valstybės projektų paraiškų vertinimo sparta	100 proc. valstybės projektų paraiškų įvertinta per 50 ir mažiau k. d., proc.	<p>Skaičiuojant rodiklio reikšmę, skaičiuojamos paraiškos, kurių vertinimas yra baigtas (t. y. tinkamumo finansuoti vertinimo ataskaita yra patvirtinta SFMIS2014/IS arba patvirtinta raštu, jei neužtikrinamas SFMIS2014/IS funkcionalumas) per ataskaitinį laikotarpį.</p> <p>Skaičiuojant rodiklio reikšmę, įskaičiuojamos paraiškos, kurių vertinimas buvo sustabdytas, atidėtas, pratęstas dėl išorės priežasčių, nepriklausančių nuo Agentūros darbo organizavimo (pvz., paraiškų vertinimas sustabdomas dėl projektų finansavimo sąlygų aprašo keitimo, pareiškėjo ar projekto vykdytojo reorganizavimo, SFMIS2014/IS klaidų ir pan.), neįtraukiant į rodiklio apskaičiavimą paraiškų sustabdymo, atidėjimo, pratęsimo laiko, išskyrus tuos atvejus, jei negalima identifikuoti aukščiau įvardytų aplinkybių arba jos nebuvo tiksliai nustatytos.</p> <p>Informaciniais tikslais rodiklio reikšmė pateikiama ir pagal kiekvieną Agentūros administruojamą programą bei 2014–2020 m. Europos Sąjungos fondų investicijų veiksmų programos prioritetą.</p>	100 proc.	Nėra nuokrypos (100 proc.) – 100 %; nuo 99 iki 70 proc. – 70 %; nuo 69 iki 50 proc. – 50 %; nuo 49 iki 20 proc. – 20 %; nuo 19 proc. – 0 %.	0,025

S1-U.1.1.7	ESF 2014–2020 m. programos mokėjimo prašymų tikrinimo sparta	57 ir daugiau proc. mokėjimo prašymų patikrinta per 27 ir mažiau k. d., proc.	Mokėjimo prašymo tikrinimo trukmė – laiko tarpas kalendorinėmis dienomis nuo mokėjimo prašymo registravimo Agentūroje dienos (ESF 2014–2020 m., EPLSAF 2014–2020 m. ir PMIF 2014–2020 m. programų atveju) iki paraiškos asignavimų valdytoji pateikimo dienos arba apmokėjimo dienos, kai mokėjimo prašyme deklaruojamos išlaidos yra įskaitomos su išmokėtu avansu (ESF 2014–2020 m., EPLSAF 2014–2020 m. ir PMIF 2014–2020 m. programų atveju).	Ne mažiau kaip 57 proc.	Nėra nuokrypos (57 proc. ir daugiau) – 100 %; nuo 50 iki 56 proc. – 70 %; nuo 40 iki 49 proc. – 40 %; nuo 30 iki 39 proc. – 20 %; nuo 29 proc. – 0 %.	0,375
S1-U.1.1.8	PMIF programos mokėjimo prašymų tikrinimo sparta	57 ir daugiau proc. mokėjimo prašymų patikrinta per 27 ir mažiau k. d., proc.	Mokėjimo prašymo tikrinimo trukmės skaičiavimas: iš paraiškos asignavimų valdytoji pateikimo dienos (SFMIS/IS būseną „Perduota AV“ arba raštu pateikimo dienos, jei neužtikrinamas SFMIS funkcionalumas) arba apmokėjimo dienos, kai mokėjimo prašyme deklaruojamos išlaidos yra įskaitomos su išmokėtu avansu (SFMIS/IS būseną „Apmokėta“) (ESF 2014–2020 m., EPLSAF 2014–2020 m. ir PMIF 2014–2020 m. programų atveju) atimama mokėjimo prašymo registravimo Agentūroje dienos data (ESF 2014–2020 m., EPLSAF 2014–2020 m. ir PMIF 2014–2020 m. programų atveju). ESF 2014–2020 m. programos duomenys gauti iš SFMIS2014, EPLSAF 2014–2020 m. ir PMIF 2014–2020 m. programų duomenys gauti iš IS (arba kitų registrų, jei neužtikrinamas SFMIS2014/IS funkcionalumas).	Ne mažiau kaip 57 proc.	Nėra nuokrypos (57 proc. ir daugiau) – 100 %; nuo 50 iki 57 proc. – 70 %; nuo 40 iki 49 proc. – 40 %; nuo 30 iki 39 proc. – 20 %; nuo 29 proc. – 0 %.	0,03
S1-U.1.1.9	EPLSAF programos mokėjimo prašymų tikrinimo sparta	57 ir daugiau proc. mokėjimo prašymų patikrinta per 27 ir mažiau k. d., proc.	Rodiklio reikšmės skaičiavimas: ataskaitinio laikotarpio mokėjimo prašymų, kurie yra patikrinti per 27 ir mažiau kalendorinių dienų, skaičius yra dalijamas iš ataskaitinio laikotarpio mokėjimo prašymų skaičiaus ir dauginama iš 100 procentų. Skaičiuojant rodiklio reikšmę, skaičiuojami ESF 2014–2020 m., EPLSAF 2014–2020 m. ir PMIF 2014–2020 m. programų tarpiniai ir galutiniai mokėjimo prašymai (su išlaidomis), kurie buvo patikrinti per ataskaitinį laikotarpį. Skaičiuojant rodiklio reikšmę įskaičiuojami mokėjimo prašymai, kurių tikrinimas buvo sustabdytas, atidėtas, pratęstas dėl išorės priežasčių, nepriklausančių nuo Agentūros darbo organizavimo, neįtraukiant į rodiklio apskaičiavimą sustabdymo, atidėjimo, pratęsimo laiko, išskyrus tuos atvejus, jei negalima identifikuoti aukščiau įvardytų aplinkybių arba jos nebuvo tiksliai nustatytos. Į rodiklio reikšmę neįskaičiuojami ESF 2014–2020 m. programos mokėjimo prašymai, kuriems pagal LR finansų ministro įsakymu Nr. 1K-316 patvirtintas Projektų administravimo ir finansavimo taisyklės nėra taikomas 30 kalendorinių dienų mokėjimo prašymų tikrinimo terminas, EPLSAF 2014–2020 m. programos mokėjimo prašymai, kuriems pagal LR socialinės apsaugos ir darbo ministro įsakymu patvirtintas Europos pagalbos labiausiai skurstantiems asmenims fondo projektų administravimo ir finansavimo taisyklės nėra taikomas 30 kalendorinių dienų mokėjimo prašymų tikrinimo terminas, ir PMIF 2014–2020 m. programos mokėjimo prašymai, kuriems pagal LR socialinės apsaugos ir darbo ministro įsakymu patvirtintas Prieglobsčio, migracijos ir integracijos fondo 2014–2020 m. nacionalinės programos projektų administravimo ir finansavimo taisyklės nėra taikomas 30 kalendorinių dienų mokėjimo prašymų tikrinimo terminas. Jei ESF 2014–2020 m., EPLSAF 2014–2020 m. ir PMIF 2014–2020 m. programų projektų administravimo ir finansavimo taisyklėse ar konkrečiame projektų finansavimo sąlygų apraše nustatytas ilgesnis ar trumpesnis nei 30 kalendorinių dienų mokėjimo prašymų tikrinimo terminas, tuomet mokėjimo prašymų tikrinimo trukmės perskaičiuojamos faktinės tikrinimo trukmės proporcingai prilyginant 30 kalendorinių dienų terminui. Informaciniais tikslais rodiklio reikšmė pateikiama ir pagal kiekvieną Agentūros administruojamą programą bei kiekvieną ESF 2014–2020 m. Europos Sąjungos fondų investicijų veiksmų programos prioritetą.	Ne mažiau kaip 57 proc.	Nėra nuokrypos (57 proc. ir daugiau) – 100 %; nuo 50 iki 56 proc. – 70 %; nuo 40 iki 49 proc. – 40 %; nuo 30 iki 39 proc. – 20 %; nuo 29 proc. – 0 %.	0,03

1 strateginio tikslo 1 uždavinys	S1-U.1.2	Išlaidos, apmokamos taikant supaprastintus išlaidų apmokėjimo būdus ESF projektuose	Išlaidų, apmokamų taikant supaprastintus išlaidų apmokėjimo būdus ESF projektuose, dalis nuo visų ESF projektų išlaidų, pagal pasirašytas sutartis, proc.	Rodiklio reikšmė apskaičiuojama kaip santykis tarp kaupiamuoju būdu nuo laikotarpio pradžios pagal supaprastintą išlaidų apmokėjimo būdą pripažintų tinkamomis finansuoti išlaidų sumos ir kaupiamuoju būdu nuo laikotarpio pradžios pripažintų visų tinkamų finansuoti išlaidų sumos.	20 proc.	Nėra nuokrypos (20 ir daugiau) - 100%; nuo 19–15 proc. – 70 %; nuo 14–10 proc. – 50 %; nuo 9–5 proc. – 30 %; nuo 4–0 proc. – 0 %.	0,2
1 strateginio tikslo 2 uždavinys	S1-U.2.1	EPLSAF projekte įsigyti produktai / prekės	EPLSAF projekte įsigyti visi PFSA nurodyti produktai / prekės maksimaliam PFSA nurodytam paramos gavėjų skaičiui, proc.	Rodiklio reikšmė skaičiuojama vadovaujantis PFSA nurodytų įsigyti produktų (prekių) sąrašu ir faktiškai įsigytų produktų (prekių) konkrečiam projektui visuma. Rodiklio reikšmės pasiekimui neturės įtakos aplinkybės, kurių Agentūra negali įtakoti, pvz., jei vykdant pirkimą ne visiems produktams buvo pateikti pasiūlymai, arba pateiktas pasiūlymas, kurio kaina perkančiajai organizacijai yra per didelė, taip pat teisiniai procesai.	100 proc.	Nuo 90–100 proc. – 100 %; nuo 89–70 proc. – 70 %; nuo 69–50 proc. – 50 %; nuo 49–30 proc. – 30 %; nuo 29–0 proc. – 0 %.	1
1 strateginio tikslo 3 uždavinys	S1-U.3.1	Partnerystė su suinteresuotomis šalimis	Suinteresuotų šalių partnerystės su ESFA įvertinimas	Teigiamas pokytis nuo nustatytos pradinės reikšmės atlikus suinteresuotų šalių nuomonės apklausą.	Teigiamas pokytis nuo nustatytos pradinės reikšmės	Nėra nuokrypos – 100 %; pokyčio nėra – 0 %.	0,5
1 strateginio tikslo 3 uždavinys	S1-U.3.2	Organizacinės kultūros įtaka suinteresuotų šalių lūkesčių valdymui	Atliktas organizacinės kultūros, orientuotos į suinteresuotų šalių lūkesčių tenkinimą, įvertinimas	Teigiamas pokytis nuo nustatytos pradinės reikšmės atlikus darbuotojų nuomonės apklausą, įvertinus kokia dalis darbuotojų žino svarbiausias suinteresuotas šalis bei darbo su jomis principus.	Teigiamas pokytis nuo nustatytos pradinės reikšmės	Nėra nuokrypos – 100 %; pokyčio nėra – 0 %.	0,5
1 strateginio tikslo 4 uždavinys	S1-U.4.1	Savanoriška darbuotojų kaita	Darbuotojų, kurie išdirbo metus ar daugiau ir savo noru paliko Agentūrą, dalis, proc.	Darbuotojų, išdirbusių Agentūroje ilgiau kaip metus ir išėjusių iš darbo savo noru, skaičius padauginamas iš 100 ir padalijamas iš bendro darbuotojų skaičiaus laikotarpio pabaigoje.	Ne daugiau kaip 10 proc.	Nėra nuokrypos – 100 %; nuo 10,1 iki 15 proc. – 70 %; nuo 15,1 iki 20 proc. – 40 %; nuo 20,1 iki 25 proc. – 20 %; nuo 25,1 proc. – 0 %.	1

2 strateginio tikslo 1 uždavinys	S2-U.1.1	Metodinės pagalbos centro veikla	Metodinės pagalbos centro funkcijų vykdymas pagal pateiktas metines užduotis, proc.	Rodiklio reikšmė apskaičiuojama per ataskaitinius metus įvykdytų LR finansų ministerijos pateiktų Metodinės pagalbos centrui užduočių / darbų dalis, nuo visų LR finansų ministerijos pateiktų Metodinės pagalbos centrui užduočių/ darbų.	100 proc.	Nėra nuokrypos (100 proc.) – 100 %; nuo 99 iki 70 proc. – 70 %; nuo 69 iki 50 proc. – 50 %; nuo 49 iki 20 proc. – 20 %; nuo 19 proc. – 0 %.	1
2 strateginio tikslo 2 uždavinys	S2-U.2.1	Nacionalinių programų / projektų valdymas	Pradėtos įgyvendinti naujos programos / projektai, kurie finansuojami iš nacionalinių lėšų, vnt.	Rodiklio reikšmė apskaičiuojama pagal pradėtas įgyvendinti naujas programas.	Ne mažiau nei 1	Nėra nuokrypos – 100 %; nepradėta įgyvendinti – 0 %.	0,5
2 strateginio tikslo 2 uždavinys	S2-U.2.2	Tarptautinių projektų valdymas	Pradėti įgyvendinti nauji tarptautiniai projektai, vnt.	Rodiklio reikšmė apskaičiuojama pagal pradėtus įgyvendinti naujus projektus.	Ne mažiau nei 1	Nėra nuokrypos – 100 %; nepradėta įgyvendinti – 0 %.	0,5
2 strateginio tikslo 3 uždavinys	S2-U.3.1	Potencialą turinčių darbuotojų išsaugojimas	Potencialą turinčių darbuotojų kaita, proc.	Potencialą turinčių darbuotojų, paliekančių Agentūrą skaičius padauginamas iš 100 ir padalijamas iš visų potencialių darbuotojų skaičiaus.	Iki 5 proc.	Nėra nuokrypos (iki 5 proc.) – 100%; nuo 5,1 iki 10 proc. – 70%; nuo 10,1 iki 15 proc. – 40%; nuo 15,1 iki 20 proc. – 20%; nuo 20,1 proc. – 0%.	0,5
2 strateginio tikslo 3 uždavinys	S2-U.3.2	Ekspertinių kompetencijų panaudojimas tobulinant ir plėtojant organizacijos veiklą	Identifikuoti ir pagal temas ugdomi nauji turinio ekspertai, vnt.	Rodiklio reikšmė apskaičiuojama pagal temą identifikuoti ir ugdomi nauji turinio ekspertai, vnt.	Ne mažiau kaip 5	Nėra nuokrypos – 100 %; nuo 4 iki 2 – 50 %; 1 vnt. – 20 %; 0 vnt. – 0 %.	0,5

2 priedas

10 lentelė. **Išimtis, susijusios su vertinimo kriterijų skaičiavimu**

BAIGTŲ PROJEKTŲ, VALSTYBĖS IR REGIONŲ PROJEKTŲ PARAIŠKŲ, KONKURSO BŪDU ATRENKAMŲ PARAIŠKŲ KVIETIMŲ IR MOKĖJIMO PRAŠYMŲ, KURIŲ VERTINIMO AR TIKRINIMO TRUKMĖ NĖRA ĮTRAUKTA Į VERTINIMO KRITERIJŲ SKAIČIAVIMĄ, SĄRAŠAS (PAVYZDINĖ FORMA)

Eil. Nr.	Paraiškos (projekto) Nr.	Mokėjimo prašymo Nr.	Paraiškos (kvietimo) vertinimo ar mokėjimo prašymo tikrinimo trukmė (dienomis)	Priežastys, lėmusios neįtraukimą į rodiklio reikšmės skaičiavimą
1.	Valstybės ir regionų projektų paraiškos vertinimas			
1.1.				
1.2.				
...				
2.	Konkurso būdu atrenkamų paraiškų kvietimo vertinimas			
2.1.				
2.2.				
...				
3.	Tęstinės projektų atrankos būdu atrenkamų projektų paraiškų vertinimo trukmė			
3.1.				
3.2.				
...				
4.	Mokėjimo prašymo tikrinimas			
4.1.				
4.2.				
...				
5.	Baigti projektai			
5.1.				
5.2.				
...				

esfa

Europos socialinio fondo agentūra
Gynėjų g. 16, Vilnius 01109
Tel. 8 5 264 9340
Faks. 8 5 260 8281
info@esf.lt
www.esf.lt